

كلية الأمل للعلوم الطبية التخصصية
شعبة ضمان الجودة



جمهورية العراق
وزارة التعليم العالي والبحث العلمي

الخطة الاستراتيجية في كلية الأمل للعلوم الطبية التخصصية 2031-2026

الإصدار الأول
2026-2025

كلية الأمل للعلوم الطبية التخصصية
شعبة ضمان الجودة



جمهورية العراق
وزارة التعليم العالي والبحث العلمي

بِسْمِ اللَّهِ الرَّحْمَنِ الرَّحِيمِ
'نَرْفَعُ دَرَجَاتٍ مِّنْ نَّشَأُ^{قُلْ} وَفَوْقَ كُلِّ ذِي عِلْمٍ عَلِيمٌ '

صدق الله العليُّ العظيم

سورة يوسف
آية 76

كلية الأمل للعلوم الطبية التخصصية
شعبة ضمان الجودة



جمهورية العراق
وزارة التعليم العالي والبحث العلمي

الامر الإداري بتشكيل فريق كتابة الخطة الاستراتيجية

Republic of Iraq
Ministry of Higher Education and Scientific Research
Al-Amal College
For Specialized Medical Sciences



جمهورية العراق
وزارة التعليم العالي والبحث العلمي
كلية الأمل للعلوم الطبية التخصصية

التاريخ: ٢٠٢٥ / ١٢ / ٢١ م
العدد: (١٥٥)
كلية أهلية معترف بها في وزارة التعليم العالي والبحث العلمي بموجب الأمر الوزاري المرقم (ت هـ أ / ك ١٢٩٢٢) بتاريخ (٢٠٢١/١١/٢)
A Private College Recognized by the MOHEASR According to its Letter No. (THA/K 12922) in (2/11/2021)

امر اداري

استنادا للصلاحيات المخولة لنا

-تقرر تشكيل فريق يعني بكتابة الخطة الاستراتيجية للكلية ٢٠٢٦-٢٠٣١ من الذوات المدرجة أسماؤهم ادناه:

ت	الاسم الثلاثي	مكان العمل	المنصب
١	أ.د مفيد جليل عوض	عميد الكلية	رئيسا
٢	أ.د عباس فاضل حسون	مدير شعبة ضمان الجودة	عضوا
٣	أ.د خالد محمد بولاد	قسم طب الاسنان	عضوا
٤	أ.م.د. محمد علاء عبد الزهرة	قسم تقنيات المختبرات الطبية	عضوا
٥	م.م. علي مجبل مهدي	قسم الصيدلة	عضوا
٦	السيد طارق ماهر علي	مسؤول وحدة تقييم الاداء	عضوا
١٠٧	السيدة ضحى مهدي حسين	شعبة ضمان الجودة	عضوا

أ.د. مفيد جليل عوض
عميد الكلية

٢٠٢٥ / ١٢ / ٢١

المستشار الدكتور
مفيد جليل عوض

نسخة منه الى:

- مكتب السيد العميد ... إشارة الى هامش سيادته بتاريخ ٢٠٢٥/١٢/٢٠ مع التقدير.
- مكتب السيد معاون العميد للشؤون العلمية ... للتفضل بالاطلاع مع التقدير.
- مكتب السيد معاون العميد للشؤون الإدارية والمالية ... للتفضل بالاطلاع مع التقدير.
- شعبة ضمان الجودة والاعتماد الأكاديمي ... إشارة الى مذكرتكم المرقمة ١٠٥ في ٢٠٢٥/١٢/٢٠ مع التقدير.
- قسم تقنيات المختبرات الطبية ... للعلم مع التقدير.
- قسم الصيدلة ... للعلم مع التقدير.
- قسم طب الاسنان ... للعلم مع التقدير.
- الشعبة الإدارية ... للحفظ مع الأولويات.
- الاضبارة الشخصية.
- الصادرة.



تبا صالح

جمهورية العراق - كربلاء المقدسة - طريق كربلاء - بابل - قرب المعهد التقني كربلاء

info@alamal.edu.iq

كلية الأمل للعلوم الطبية التخصصية

07850010494 - 07750010494

كلية الأمل للعلوم الطبية التخصصية
شعبة ضمان الجودة



جمهورية العراق
وزارة التعليم العالي والبحث العلمي

الامر الإداري لفريق جمع البيانات

جمهورية العراق
وزارة التعليم العالي والبحث العلمي
كلية الأمل للعلوم الطبية التخصصية
العدد : (١٣٦٣)

التاريخ : ٢٠٢٥ / ١١ / ٢٢ م
A Private College Recognized by the MOHEASR According to its Letter No. (THA/K 12922) in (2/11/2021)

امر اداري
م/ تشكيل فريق جمع وتحليل البيانات

استنادا للصلاحيات المخولة لنا :

تقرر تشكيل فريق لجمع وتحليل البيانات من الأقسام العلمية والشعب والوحدات الإدارية عن طريق ملئ استبانات او إجراء مقابلات او عن طريق الملاحظة من الذوات المدرجة اسماؤهم في ادناه :

ت	الاسم	المتنصب
١	أ.د. عباس فاضل حسون	مدير شعبة ضمان الجودة / رئيساً
٢	السيد طارق ماهر علي	مسؤول وحدة تقييم الأداء / عضواً
٣	السيدة ضحى مهدي حسين	موظفة شعبة ضمان الجودة / عضواً

أ.د. مفيد جليل عوض
عميد الكلية
٢٠٢٥ / ١١ / ٢٢ م

نسخة منه الى :

- مكتب السيد العميد ... إشارة لموافقة سيادته بتاريخ ١٨ / ١١ / ٢٠٢٥ للتفضل بالاطلاع مع التقدير.
- مكتب السيد معاون العميد للشؤون العلمية ... للتفضل بالاطلاع مع التقدير.
- مكتب السيد معاون العميد للشؤون الإدارية والمالية ... للتفضل بالاطلاع مع التقدير.
- شعبة ضمان الجودة والاعتماد الأكاديمي .. إشارة الى مذكرتك المرقمة (٦١) في ١٨ / ١١ / ٢٠٢٥ للعلم مع التقدير .
- شعبة الحسابات ... لاجراء اللازم مع التقدير .
- الاضبارة الشخصية .
- الشعبة الإدارية ... للحفظ مع الأوليات .
- الصادرة .

نزار عدنان

info@alamal.edu.iq

07850010494 - 07750010494

كلية الأمل للعلوم الطبية التخصصية

شعبة ضمان الجودة



جمهورية العراق

وزارة التعليم العالي والبحث العلمي

المحتويات

الصفحة	الموضوع	ت
	المقدمة	1
	المحور الأول: صياغة الرؤية والرسالة والاهداف والقيم والمخرجات التعليمية	2
	المحور الثاني: وضع معايير الخطة الاستراتيجية	3
	• الهيكل التنظيمي للكلية	1-3
	• الموارد البشرية	2-3
	• البنى التحتية	3-3
	• الطلبة	4-3
	• البحوث والمجلات العلمية والتأليف والترجمة	5-3
	• المكتبة العلمية والمعلوماتية	6-3
	• التعليم والتدريب	7-3
	• خدمة المجتمع والشراكة المجتمعية	8-3
	• التعليم والمناهج الدراسية	9-3
	المحور الثالث: تشخيص الواقع الحالي للكلية لتحديد الفجوة	4
	• جمع البيانات والمعلومات	1-4
	• تحليل البيانات	2-4
	• النتائج وتحديد الفجوة	3-4
	المحور الرابع : تحليل سوات الرباعي (SWOT)	5
	• تشخيص نقاط القوة	1-5

كلية الأمل للعلوم الطبية التخصصية

شعبة ضمان الجودة



جمهورية العراق

وزارة التعليم العالي والبحث العلمي

	• تشخيص نقاط الضعف	2-5
	• تحديد الفرص المتاحة	3-5
	• تحديد التهديدات والمخاطر	4-5
	المحور الخامس : بناء الخطة الاستراتيجية للكلية (حسب الأهداف الاستراتيجية)	6
	المحور السادس :الموازنة التخطيطية(التشغيلية والاستثمارية)	7
	المحور السابع : المتابعة	8
	فريق كتابة الخطة الاستراتيجية	9
	الأقسام العلمية والشعب والوحدات الإدارية المشاركة	10

كلية الأمل للعلوم الطبية التخصصية
شعبة ضمان الجودة



جمهورية العراق
وزارة التعليم العالي والبحث العلمي

المقدمة



المقدمة

ان الخطة الاستراتيجية للكلية تمثل خطة شاملة مبنية على معايير ومؤشرات قياسية يشخص من خلالها واقع الحال ويحدد الإطار العام للمؤسسة التعليمية لبناء وصياغة رؤيتها ورسالتها الموجه الى اصحاب المصلحة وسوق العمل والمجتمع وتحقيق الشراكات العلمية والبحثية من اجل التحسين المستمر ووضع الاهداف الاستراتيجية والتشغيلية علاوة على تحديد القيم والسلوكيات التي تنسجم وتقاليدنا واعرافنا الوطنية والدينية إضافة الى مخرجات الكلية التعليمية التي يكتسبها الطالب اثناء دراسته في الاقسام العلمية الطبية وتمكنه من اظهارها بعد التخرج في سوق العمل في القطاعين العام والخاص ملبياً متطلبات المهنة واحتياجات المجتمع مع متطلبات القرن الواحد والعشرين وبذلك تدخل الكلية منافساً قوياً للتخصصات المناظرة محلياً وعالمياً ساعية لتعظيم مواردها المالية من اجل مواكبة التطور في المجالات كافة والاستخدام الامثل للتقنيات الرقمية والذكاء الاصطناعي انسجاماً مع متطلبات العصر. لقد تم دراسة الواقع الحالي للكلية حسب تحليل سوات (SWOT) لتحديد الفجوة الحاصلة وفقاً للمعايير والمؤشرات القياسية وبالتالي إمكانية تحديد نقاط القوة وتعزيزها ونقاط الضعف والصعوبات ومعالجتهما والاستفادة القصوى من الفرص المتاحة ومواجهة التحديات التي تواجه المؤسسة التعليمية ضماناً لاستمرار مسيرتها العلمية والبحثية والمجتمعية الرائدة.

كلية الأمل للعلوم الطبية التخصصية
شعبة ضمان الجودة



جمهورية العراق
وزارة التعليم العالي والبحث العلمي

المحور الأول صياغة الرؤية والرسالة والاهداف والقيم والمخرجات التعليمية



المحور الأول

صياغة

(رؤية ورسالة واهداف وقيم ومخرجات الكلية)

رؤية الكلية

افضل كلية علوم طبية في عام 2030 عراقياً

رسالة الكلية

رفد المؤسسات الصحية والمجتمع بملاك طبي وصحي مبدع ومتميز في تقديم الخدمة الصحية والبحث العلمي الرصين والشراكة المجتمعية والتنمية المستدامة.

الأهداف

- 1- تطوير المنهج الدراسي للعلوم الطبية والصحية لتخصصات (طب الاسنان , الصيدلة , تقنيات المختبرات الطبية) بما ينسجم ومتطلبات العصر الحديث.
- 2- تحقيق الشراكات المحلية مع مؤسسات الدولة والقطاع الخاص ومنظمات المجتمع المدني والدولية ذات الصلة بصحة الفرد والمجتمع .
- 3- تقديم المنتج الدوائي والخدمة الصحية والطبية ونشر الثقافة والتوعية الصحية للفرد والمجتمع .
- 4- التميز والابداع في مشاريع البحث العلمي للطلبة والتدريسين والتحسين المستمر للخدمات الطبية والصحية.
- 5-الالتزام بمعايير ضمان الجودة والاعتماد وضمان تحقيقها رفعا لسمعة الكلية واقسامها العلمية محليا وعالمياً.
- 6-استخدام التقنيات الحديثة الرقمية والذكاء الاصطناعي في العملية التعليمية للطلبة .
- 7- تحقيق مهارات المعرفة والمهارات المهنية وزرع القيم والسلوك الراقي لدى الطلبة.



القيم

- 1- حسن الاتصالات والتواصل .
- 2- العمل بروح الفريق الواحد.
- 3- الشفافية والنزاهة.
- 4- المواطنة .
- 5- التنمية المستدامة .
- 6- ضمان الجودة .
- 7- خدمة المجتمع.
- 8- الرضا بالمنتج والخدمة الطبية والصحية المقدمة للفرد والمجتمع.
- 9- التميز والابداع.
- 10- احترام التنوع الثقافي والديني والاثني والرأي الآخر .

المخرجات التعليمية

- 1-امتلاك الأسس المناسبة لمهنة المستقبل في مجال التخصصات الطبية والصحية (طب الاسنان, الصيدلة, المختبرات الطبية).
- 2-يكون للمتخرج دوراً رائداً ومتميزاً في القطاع الصحي .
- 3-التواصل المعرفي ومواكبة التطور والتعليم مدى الحياة .
- 4-الابداع والتميز في حل المشاكل وتحقيق بحوث علمية تطبيقية عالية الجودة.
- 5-اكتساب المهارات الحياتية العامة الملبيه لمتطلبات العصر الحديث (مثل التقنيات الحديثة والذكاء الاصطناعي) .
- 6-تحقيق حاجات المجتمع ونظام الرعاية الصحية بما ينسجم ومتطلبات الصحة العالمية بالنسبة للخريج.

كلية الأمل للعلوم الطبية التخصصية
شعبة ضمان الجودة



جمهورية العراق
وزارة التعليم العالي والبحث العلمي

المحور الثاني

وضع

معايير ومؤشرات

الخطة

الاستراتيجية

كلية الأمل للعلوم الطبية التخصصية
شعبة ضمان الجودة



جمهورية العراق
وزارة التعليم العالي والبحث العلمي

معايير ومؤشرات الخطة الاستراتيجية للكلية

اطلع فريق كتابة الخطة الاستراتيجية على العديد من المصادر ذات العلاقة بالمعايير المحلية والعربية والعالمية علاوة على توفر الخبرة لأعضائها , وبعد اجتماعات ونقاشات مستفيضة , توصلت اللجنة الى وضع المعايير والمؤشرات القياسية الآتية: -

1- معيار الهيكل التنظيمي للكلية:

يوجد لدى الكلية واقسامها العلمية (تقنيات المختبرات الطبية، طب الاسنان، الصيدلة) هيكل تنظيمي يلبي متطلبات وزارة التعليم العالي والبحث العلمي ويخضع دائما للتعديل والتحديث لمواكبة التطورات الحاصلة في هذا الشأن .

2- معيار الموارد البشرية : -

1-2 التدريسيون : يتضمن المؤشرات القياسية الذاتية :

- 1-1-1- نسبة التدريسيين من حملة شهادة الدكتوراة (لقب أستاذ) الى عدد التدريسيين الكلي بالمعيار القياسي 70% (مؤشر ايجابي)
- 1-1-2- نسبة حملة الدرجات العلمية (أستاذ+ أستاذ مساعد) الى عدد التدريسيين الكلي بالمعيار القياسي 50% (مؤشر ايجابي)
- 1-1-3- نسبة حملة شهادة الدكتوراه الى عدد التدريسيين الكلي بالمعيار القياسي 80% (مؤشر ايجابي)
- 1-1-4- نسبة مدة خدمة التدريسيين لفئه (11-20) سنة الى عدد التدريسيين الكلي بالمعيار القياسي 60% (مؤشر ايجابي)
- 1-1-5- نسبة اعمار التدريسيين ضمن الفئة العمرية (35-49) الى عدد التدريسيين الكلي بالمعيار القياسي 70% (مؤشر ايجابي)
- 1-1-6- اعمار التدريسيين ضمن الفئة العمرية 50 سنة فما فوق الى عدد التدريسيين الكلي بالمعيار القياسي 80% (مؤشر ايجابي)

2-2 الموظفون : يتضمن المؤشرات القياسية الذاتية :

- 2-2-1- نسبة الموظفين (دبلوم عالي، بكالوريوس، دبلوم فني) الى عدد الموظفين الكلي بالمعيار القياسي 60% (مؤشر ايجابي).
- 2-2-2- نسبة الموظفين (اعدادية، متوسطة، ابتدائي) الى عدد الموظفين الكلي بالمعيار القياسي 20% (مؤشر ايجابي).
- 2-2-3- نسبة الموظفين (يقرأ ويكتب) الى عدد الموظفين الكلي بالمعيار القياسي 20% (مؤشر ايجابي).
- 2-2-4- نسبة الموظفين من الفئة العمرية (30-39) سنة الى عدد الموظفين الكلي بالمعيار القياسي 50% (مؤشر ايجابي).
- 2-2-5- نسبة الموظفين ممن لديهم خدمة (11-20) سنة الى عدد الموظفين الكلي بالمعيار القياسي 50% (مؤشر ايجابي)

3- معيار البنى التحتية: يتضمن المؤشرات القياسية الذاتية :

- 3-1 نسبة توفر ابنية عمادة الكلية بالمعيار القياسي 90% (مؤشر ايجابي).
- 3-2 نسبة توفر الأبنية الملحقة في اقسام الكلية بالمعيار القياسي 90% (مؤشر ايجابي).
- 3-3 نسبة توفر القاعات والمراكز الملحقة في اقسام الكلية بالمعيار القياسي 90% (مؤشر ايجابي).
- 3-4 نسبة توفر ابنية الأقسام العلمية في الكلية بالمعيار القياسي 90% (مؤشر ايجابي).
- 3-5 نسبة توفر الملحقات الأخرى في اقسام الكلية بالمعيار القياسي 90% (مؤشر ايجابي).
- 3-6 نسبة توفر منظومات التقنيات الحديثة (الانترنت، الحاسوب، الالكترونية) بالمعيار القياسي 40% (مؤشر ايجابي).
- 3-7 نسبة توفر الإدارة الالكترونية بالمعيار القياسي 40% (مؤشر ايجابي).
- 3-8 نسبة توفر منظومة الحماية الفردية والحماية الجماعية في بنايات الكلية بالمعيار القياسي 90% (مؤشر ايجابي).
- 3-9 نسبة توفر الخدمات الطلابية (نوادي، مطاعم، نقل، إسكان، ملاعب، رعاية صحية ونفسية، مصلى) بالمعيار القياسي 80% (مؤشر ايجابي).
- 3-10 نسبة توفر البيئة الخضراء (حدائق، نافورات) بالمعيار القياسي 80% (مؤشر ايجابي).
- 3-11 نسبة توفر القاعات الدراسية والمختبرات التعليمية والعيادات الطبية في الكلية بالمعيار القياسي 90% (مؤشر ايجابي).
- 3-12 نسبة توفر شبكات ومنظومات البنى التحتية في الكلية (شبكة مجاري، ماء، كهرباء، انترنت، اذار مبكر، مانعة صواعق، إطفاء الحرائق، الطاقة النظيفة، مخارج الطوارئ للبنايات، الهاتف، الدفاع المدني) بالمعيار القياسي 80% (مؤشر ايجابي).

كلية الأمل للعلوم الطبية التخصصية
شعبة ضمان الجودة



جمهورية العراق
وزارة التعليم العالي والبحث العلمي

4- معيار الطلبة : يتضمن المؤشرات القياسية الذاتية :

- 1-4 نسبة تدريسي الى طالب بالمعيار القياسي 1-12 (مؤشر إيجابي).
- 2-4 اعداد الطلبة الى قاعة الدرس بالمعيار القياسي 1-35 (مؤشر إيجابي).
- 3-4 نسبة مشاركة الطالب في العملية التعليمية بالمعيار القياسي 100 % (مؤشر إيجابي).

كلية الأمل للعلوم الطبية التخصصية

شعبة ضمان الجودة



جمهورية العراق

وزارة التعليم العالي والبحث العلمي

5- معيار البحوث والمجلات العلمية والتأليف والترجمة : يتضمن المؤشرات القياسية الذاتية :

- 1-5 نسبة عدد البحوث المنشورة الى عدد التدريسين بالمعيار القياسي 90% (مؤشر ايجابي).
- 2-5 نسبة عدد البحوث المنشورة في الخارج الى عدد البحوث الكلي بالمعيار القياسي 50% (مؤشر ايجابي).
- 3-5 نسبة عدد الكتب المؤلفة والمترجمة الى عدد التدريسين الكلي بالمعيار القياسي 10% (مؤشر ايجابي).
- 4-5 نسبة عدد الأقسام العلمية التي تصدر مجلة علمية الى عدد الأقسام الكلية بالمعيار القياسي 90% (مؤشر ايجابي).
- 5-5 عدد مجالات التعاون الدولي مع المؤسسات البحثية والعلمية العالمية بالمعيار القياسي 50% (مؤشر ايجابي).



6- معيار المكتبة العلمية والمعلوماتية : يتضمن المؤشرات القياسية الذاتية :

- 1-6 عدد الكتب الكلي الى عدد الطلبة الكلي (كتاب -طالب) بالمعيار القياسي (1-6) (مؤشر ايجابي).
- 2-6 عدد الطلبة الكلي الى عدد عناوين الكتب المتوفرة (طالب -عنوان) بالمعيار القياسي (1-3) (مؤشر ايجابي).
- 3-6 عدد الطلبة من رواد المكتبة الى عدد الطلبة الكلي في الكلية بالمعيار القياسي (3-10) (مؤشر ايجابي).
- 4-6 عدد الطلبة الكلي الى عدد الكتب المعارة (طالب/ كتاب معار) بالمعيار القياسي (1-3) (مؤشر ايجابي).
- 5-6 عدد الموظفين من ذوي الاختصاص في المكتبة الى اجمالي الموظفين في مكتبة او مكتبات الأقسام العلمية بالمعيار القياسي (6-10) (مؤشر ايجابي).
- 6-6 نسبة المجالات العلمية والكتب المحلية على أقراص مدمجة بالمعيار القياسي 50 % (مؤشر ايجابي).
- 7-6 نسبة توفر الشراكة الدولية بالمعيار القياسي (50%) (مؤشر ايجابي).



7-معيار التعليم والتدريب : يتضمن المؤشرات القياسية الذاتية :

- 1-7 نسبه المشاركين في الدورات التدريبية من اعضاء الهيئة التدريسية الى العدد الكلي للكلية بالمعيار القياسي (30%) (مؤشر إيجابي).
- 2-7 نسبه المشاركين في الدورات التدريبية من الموظفين الى العدد الكلي للموظفين في الكلية بالمعيار القياسي (30%) (مؤشر إيجابي).
- 3-7 نسبه المشاركين في ورش العمل من التدريسين الى العدد الكلي في الكلية بالمعيار القياسي (25%) (مؤشر ايجابي).
- 4-7 نسبه المشاركين في ورش العمل من الموظفين الى العدد الكلي في الكلية بالمعيار القياسي (25%) (مؤشر إيجابي).
- 5-7 نسبه المشاركين في الدورات التدريبية وورش العمل خارج الجامعة من التدريسين الى العدد الكلي للتدريسين في الكلية بالمعيار القياسي (20%) (مؤشر إيجابي).
- 6-7 نسبه المشاركين في الدورات التدريبية وورش العمل خارج الجامعة من الموظفين الى العدد الكلي للموظفين في الكلية بالمعيار القياسي (20%) (مؤشر إيجابي)
- 7-7 نسبه الدورات والورش المقامة في الكلية (التعليم المستمر) الى عدد الدورات المخططة بالمعيار القياسي (100%) (مؤشر ايجابي).

8 - معيار خدمه المجتمع والشاركة المجتمعية: يتضمن المؤشرات القياسية الذاتية :

- 1-8 نسبة اعضاء هيئه التدريسين الذين شاركوا بفعالية في خدمه المجتمع الى عدد التدريسيين بالمعيار القياسي (80%) (مؤشر ايجابي).
- 2-8 نسبة نشاطات الاقسام العلمية في خدمه المجتمع بالمعيار القياسي (60%) (مؤشر ايجابي).
- 3-8 نسبة نشاطات قسم تقنيات المختبرات الطبية المجتمعية بالمعيار القياسي (20%) (مؤشر ايجابي).
- 4-8 نسبة نشاطات قسم طب الاسنان المجتمعية مع المعيار القياسي (20%) (مؤشر ايجابي).
- 5-8 نسبة نشاطات قسم الصيدلة المجتمعية مع المعيار القياسي (20%) (مؤشر ايجابي).
- 6-8 نسبة النشاطات الإدارية والقانونية والاقتصادية المجتمعية بالمعيار القياسي (15%) (مؤشر ايجابي).
- 7-8 نسبة النشاطات القانونية والتشريعية والتعليمات بالمعيار القياسي (10%) (مؤشر ايجابي).
- 8-8 نسبة النشاطات الفنية والرياضية والثقافية بالمعيار القياسي (15%) (مؤشر ايجابي).

كلية الأمل للعلوم الطبية التخصصية
شعبة ضمان الجودة



جمهورية العراق
وزارة التعليم العالي والبحث العلمي

9- معيار التعليم والمناهج الدراسية : يتضمن المؤشرات القياسية الذاتية :

- 9-1 نسبة استخدام التدريسيين لاستراتيجيات التعليم والتعلم الحديثة الى العدد الكلي للتدريسيين في الكلية بالمعيار القياسي (70%) (مؤشر ايجابي).
- 9-2 عدد المقررات الدراسية اسبوعيا الى عدد الساعات المعتمدة في اقسام الكلية بالمعيار القياسي (33%) (مؤشر ايجابي) .
- 9-3 نسبة توفر التقنيات الحديثة والبرامج الإلكترونية في العملية التعليمية بالمعيار القياسي (40%) (مؤشر ايجابي).
- 9-4 نسبة مشاركته الطالب في بناء البرنامج الدراسي والمقرر الدراسي وتقييمهما بالمعيار القياسي (100%) (مؤشر ايجابي).

كلية الأمل للعلوم الطبية التخصصية

شعبة ضمان الجودة



جمهورية العراق

وزارة التعليم العالي والبحث العلمي

المحور الثالث

تتّخيص الواقع

الحالي في الكلية

لتحديد الفجوة

المحور الثالث

تشخيص الواقع الحالي في الكلية لتحديد الفجوة :

لقد تبني فريق الخطة الاستراتيجية للكلية مجموعة من المعايير الكمية التي من خلالها تتوفر امكانيه قياس اداء الكلية وتحديد الفجوة بين المعيار القياسي الموضوع والمتحقق فعلا مما يترتب على الإدارة العليا في الكلية العمل بجد ووضع الخطط المستقبلية المناسبة من اجل تقليل تلك الفجوة وتحقيق اداء عالي الجودة في جميع انشطه الكلية البحثية والتعليمية والخدمية والمجتمعية بما ينسجم ومتطلبات المؤسسة التعليمية والطالب وسوق العمل وفقاً للنتائج المستحصلة حسب المعايير والمؤشرات الموضوعه للخطة الاستراتيجية وكما يأتي :

1- معيار الهيكل التنظيمي للكلية:

توفرت لدى الكلية واقسامها العلمية (تقنيات المختبرات الطبية، طب الاسنان، الصيدلة) هيكل تنظيمي ينسجم ومتطلبات وزارة التعليم العالي والبحث العلمي والتوجيهات المستقبلية للكلية متضمناً كل مقومات النجاح الإداري استناداً الى ادلة الصلاحيات والمسؤوليات والاتصالات البينية العمودية والافقية والوصف الوظيفي (المهام والمسؤوليات) والإدارة المركزية واللامركزية في الكلية حيث تبدأ من مجلس الكلية والعميد ومعاونيه للشؤون العلمية والطلبة والشؤون الإدارية والمالية والاقسام العلمية وهيكلها التنظيمي لها والشعب والوحدات الإدارية المرتبطة بالعميد ويتم مراجعته وفقاً للتغيرات الإدارية والمتطلبات الوزارية الحاصلة فيه .

2- معيار الموارد البشرية :

1-2- 1 التدريسيون :

توفرت للجنة الخطة الاستراتيجية في الكلية بيانات حول اعداد أعضاء الهيئة التدريسية حسب (الشهادة, اللقب العلمي, مدة الخدمة, الفئة العمرية) التي أدرجت في الجدول(1) الذي يمثل مقارنة بين المعيار القياسي والمتحقق فعلاً لإيجاد الفجوة .

1-1-2 نسبة التدريسيين من حملة شهادة الدكتوراة (لقب أستاذ) الى عدد التدريسيين الكلي

يساوي 10% مقارنة بالمعيار القياسي 70% (مؤشر سلبي)

2-1-2 نسبة حملة الدرجات العلمية (أستاذ+ أستاذ مساعد) الى عدد التدريسيين الكلي

يساوي 19% مقارنة بالمعيار القياسي 50% (مؤشر سلبي)

3-1-2 نسبة حملة شهادة الدكتوراه الى عدد التدريسيين الكلي يساوي 45% مقارنة

بالمعيار القياسي 80% (مؤشر ايجابي)

4-1-2 مدة خدمة التدريسيين لفئة (11-20) سنة الى عدد التدريسيين الكلي يساوي 25%

مقارنه بالمعيار القياسي 60% (مؤشر سلبي)

5-1-2 اعمار التدريسيين ضمن الفئة العمرية (35-49) الى عدد التدريسيين الكلي يساوي

81% مقارنة بالمعيار القياسي 70% (مؤشر إيجابي)

6-1-2 اعمار التدريسيين ضمن الفئة العمرية 50 سنة فما فوق الى عدد التدريسيين الكلي

يساوي 19% مقارنة بالمعيار القياسي 80% (مؤشر سلبي)



جدول (1) تحديد الفجوة حسب مؤشرات المعيار القياسي للتدريسين

ت	مؤشرات معيار التدريسين	المعيار القياسي %	المتحققة %	الفجوة %	النتيجة %
1	نسبة حملة شهادة الدكتوراه (لقب أستاذ الى عدد التدريسين)	70%	10%	60%	سلبية
2	نسبة حملة الدرجات العلمية (أستاذ+أستاذ مساعد) الى عدد التدريسين	50%	19%	31%	سلبية
3	نسبة حملة شهادة الدكتوراه الى عدد التدريسين	80%	45%	35%	سلبية
4	مدة خدمة التدريسين لفئة (11-20) سنة الى عدد التدريسين	60%	25%	35%	سلبية
5	اعمار التدريسين ضمن الفئات العمرية (35-49) الى عدد التدريسين الإجمالي	70%	81%	11%	ايجابية
6	اعمار التدريسين ضمن الفئات العمرية 51 سنة فما فوق	80%	19%	61%	سلبية

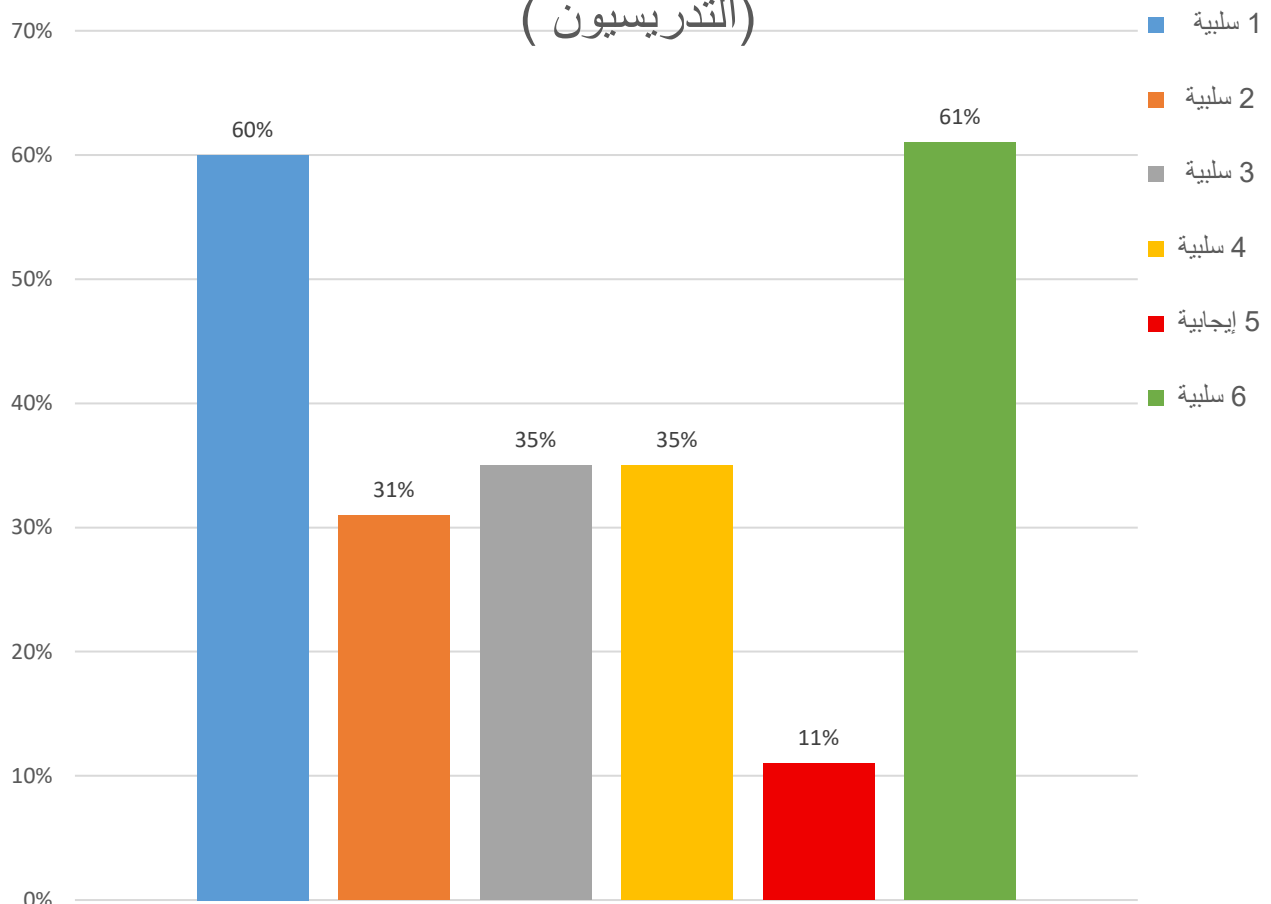
- يبين الجدول (1) ان مؤشرات التدريسين ايجابية وسلبية كما موضحة في الشكل (1)

كلية الأمل للعلوم الطبية التخصصية
شعبة ضمان الجودة



جمهورية العراق
وزارة التعليم العالي والبحث العلمي

معيّار الموارد البشرية (التدريسيون)



سلبية (1) سلبية (2) سلبية (3) سلبية (4) إيجابية (5) سلبية (6)

الشكل (1) نسبة الفجوة لمؤشرات معيار التدريسي



2-2 الموظفين :

توفرت للجنة الخطة الاستراتيجية في الكلية بيانات حول (التحصيل الدراسي, العنوان الوظيفي, الفئة العمرية) الا ان مدة خدمة الموظفين لم تتحقق بسبب انشاء الكلية الحديث في عام 2021 . لقد تم ادراج البيانات في الجدول(2) الذي يمثل مقارنة بين المعيار القياسي والمتحقق فعلاً لإيجاد الفجوة .

- 1-2-2 نسبة الموظفين (دبلوم عالي، بكالوريوس، دبلوم فني) الى عدد الموظفين الكلي يساوي 62% مقارنة بالمعيار القياسي 61% (مؤشر إيجابي).
- 2-2-2 نسبة الموظفين (اعدادية، متوسطة، ابتدائي) الى عدد الموظفين الكلي يساوي 38% مقارنة بالمعيار القياسي 20 % (مؤشر سلبي).
- 3-2-2 نسبة الموظفين (يقرأ ويكتب) الى عدد الموظفين الكلي (صفر %) مقارنة بالمعيار القياسي 20 % (مؤشر إيجابي).
- 4-2-2 نسبة الموظفين من الفئة العمرية (30-39) سنة الى عدد الموظفين الكلي يساوي 54% مقارنة بالمعيار القياسي 50 % (مؤشر إيجابي).
- 5-2-2 نسبة الموظفين من لديهم خدمة (11-20) سنة الى عدد الموظفين الكلي مقارنة بالمعيار القياسي 50 % . لا توجد بيانات كون الكلية حديثة التأسيس (2021).

كلية الأمل للعلوم الطبية التخصصية

شعبة ضمان الجودة



جمهورية العراق

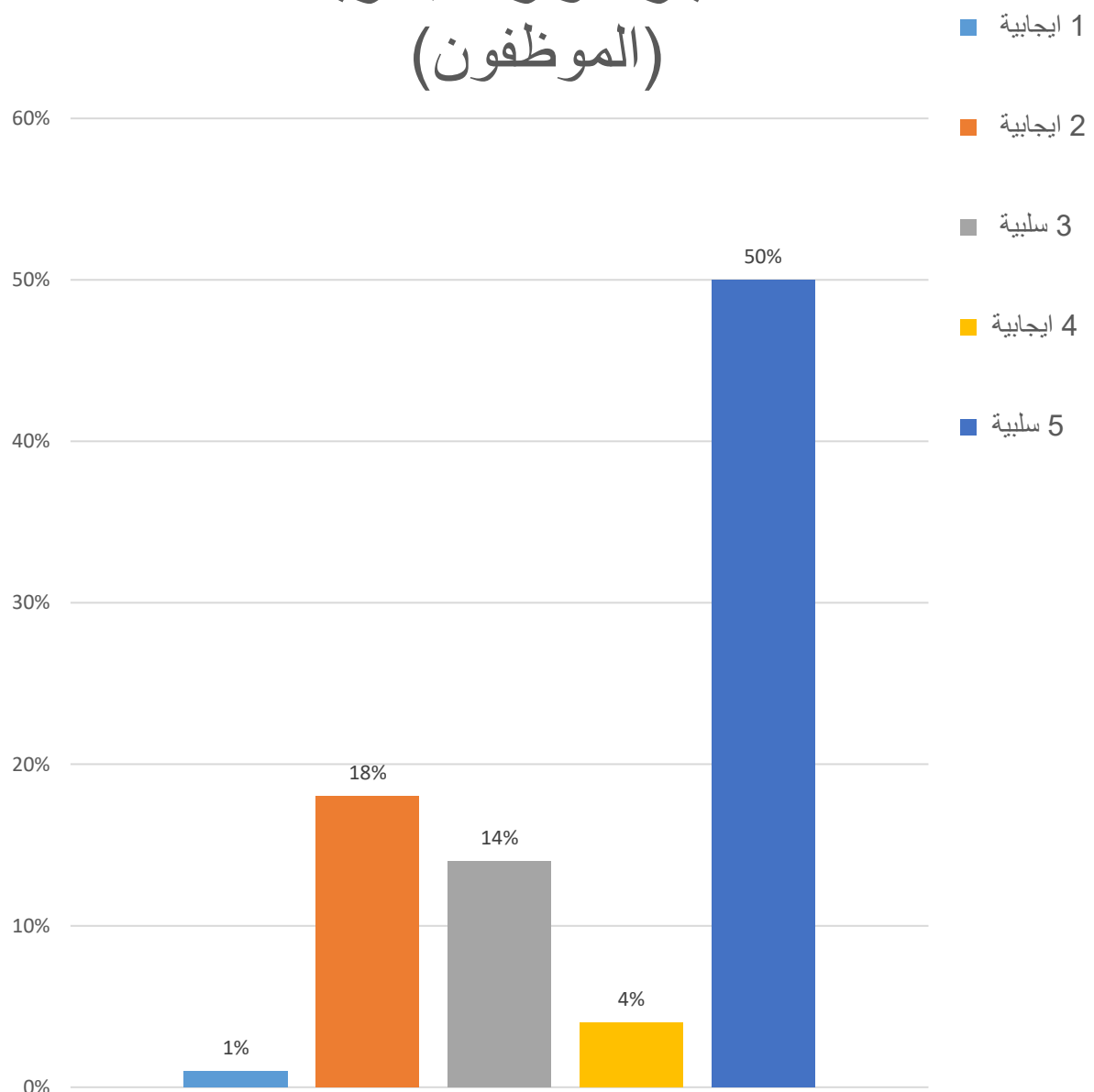
وزارة التعليم العالي والبحث العلمي

جدول (2) تحديد فجوة حسب مؤشرات المعيار القياسي للموظفين

ت	مؤشرات معيار الموظفين	المعيار القياسي %	المتحققة %	الفجوة %	النتيجة %
1	نسبة الموظفين (دبلوم عالي + بكالوريوس + دبلوم فني) الى عدد الموظفين	%60	%61	%1	ايجابية
2	نسبة عدد الموظفين (اعدادية + متوسطة + ابتدائية) الى عدد الموظفين	%20	%38	%18	ايجابية
3	نسبة عدد العمال (يقرا ويكتب) الى عدد الموظفين الكلي	%20	%6	%14	سلبية
4	نسبة عدد الموظفين من الفئة العمرية (30-39) سنة الى عدد الموظفين الكلي	%50	%54	%4	ايجابية
5	نسبة عدد الموظفين ممن لديهم خدمة (11-20) سنة الى عدد الموظفين الكلي	%50	%0	%50	سلبية

- يبين الجدول (2) ان مؤشرات الموظفين إيجابية وسلبية كما موضح بالشكل (2)

معيّار الموارد البشرية (الموظفون)



إيجابية (1)

إيجابية (2)

سلبية (3)

إيجابية (4)

سلبية (5)

شكل (2) نسبة الفجوة لمؤشرات الموظفين



3- معيار البنى التحتية

توفرت للجنة الخطة الاستراتيجية بيانات حول البنى التحتية تضمنت ابنية عمادة الكلية والابنية الملحقة بها والقاعات والمراكز وابنية الاقسام العلمية والملحقات الأخرى إضافة الى منظومة التقنيات الحديثة والإدارة الالكترونية ومنظومة الحماية الفردية والحماية الجماعية والخدمات الطلابية والبيئة الخضراء والمختبرات التعليمية والعيادات الطبية وشبكات ومنظومات البنى التحتية المختلفة. لقد تم ادراج البيانات في الجدول (3) الذي يمثل مقارنة بين المعيار القياسي والمتحقق فعلاً لايجاد الفجوة .

- 1-3 نسبة توفر ابنية عمادة الكلية تساوي 67% مقارنة بالمعيار القياسي 90% (مؤشر سلبي).
- 2-3 نسبة توفر الابنية الملحقة في اقسام الكلية تساوي 43% مقارنة بالمعيار القياسي 90% (مؤشر سلبي).
- 3-3 نسبة توفر القاعات والمراكز الملحقة في اقسام الكلية تساوي 50% مقارنة بالمعيار القياسي 90% (مؤشر سلبي).
- 4-3 نسبة توفر ابنية الأقسام العلمية في الكلية تساوي 80% مقارنة بالمعيار القياسي 90% (مؤشر سلبي).
- 5-3 نسبة توفر الملحقات الأخرى في اقسام الكلية تساوي 71% مقارنة بالمعيار القياسي 90% (مؤشر سلبي).
- 6-3 نسبة توفر منظومات التقنيات الحديثة (الانترنت، الحاسوب، الالكترونية) تساوي 50% مقارنة بالمعيار القياسي 40% (مؤشر إيجابي).
- 7-3 نسبة توفر الإدارة الالكترونية تساوي 30% مقارنة بالمعيار القياسي 40% (مؤشر سلبي).
- 8-3 نسبة توفر منظومة الحماية الفردية والحماية الجماعية في بنايات الكلية تساوي 90% مقارنة بالمعيار القياسي 90% (مؤشر إيجابي).
- 9-3 نسبة توفر الخدمات الطلابية (نوادي، مطاعم، نقل، إسكان، ملاعب، رعاية صحية ونفسية، مصلى) تساوي 88% مقارنة بالمعيار القياسي 80% (مؤشر إيجابي).
- 10-3 نسبة توفر البيئة الخضراء (حدائق، نافورات) تساوي 80% مقارنة بالمعيار القياسي 80% (مؤشر إيجابي).
- 11-3 نسبة توفر القاعات الدراسية والمختبرات التعليمية والعيادات الطبية في الكلية تساوي 100% مقارنة بالمعيار القياسي 90% (مؤشر إيجابي).
- 12-3 نسبة توفر شبكات ومنظومات البنى التحتية في الكلية (شبكة مجاري ، ماء ، كهرباء، انترنت، انذار مبكر، مانعة صواعق، إطفاء الحرائق، الطاقة النظيفة، مخارج الطوارئ للبنىات، الهاتف، الدفاع المدني) تساوي 80% مقارنة بالمعيار القياسي 80% (مؤشر إيجابي).



جدول (3) تحديد الفجوة حسب مؤشرات المعيار القياسي للبنى التحتية

ت	مؤشرات معيار البنى التحتية	المعيار القياسي %	المتحققة %	الفجوة %	النتيجة %
1	نسبة توفر ابنية عمادة الكلية	%90	%67	%23	سلبية
2	نسبة توفر الأبنية الملحقة في أقسام الكلية	%90	%43	%47	سلبية
3	نسبة توفر القاعات والمراكز الملحقة في أقسام الكلية	%90	%50	%40	سلبية
4	نسبة توفر ابنية الأقسام العلمية في الكلية	%90	%80	%10	سلبية
5	نسبة توفر الملحقات الأخرى في اقسام الكلية	%90	%71	%19	سلبية
6	نسبة توفر منظومات التقنيات الحديثة (الانترنت, الحاسوب , برامج الكترونية)	%40	%50	%10	إيجابية
7	نسبة توفر الإدارة الالكترونية	%40	%30	%10	سلبية
8	نسبة توفر منظومة الحماية الفردية والحماية الجماعية في بنايات الكلية	%90	%90	%0	إيجابية

كلية الأمل للعلوم الطبية التخصصية

شعبة ضمان الجودة



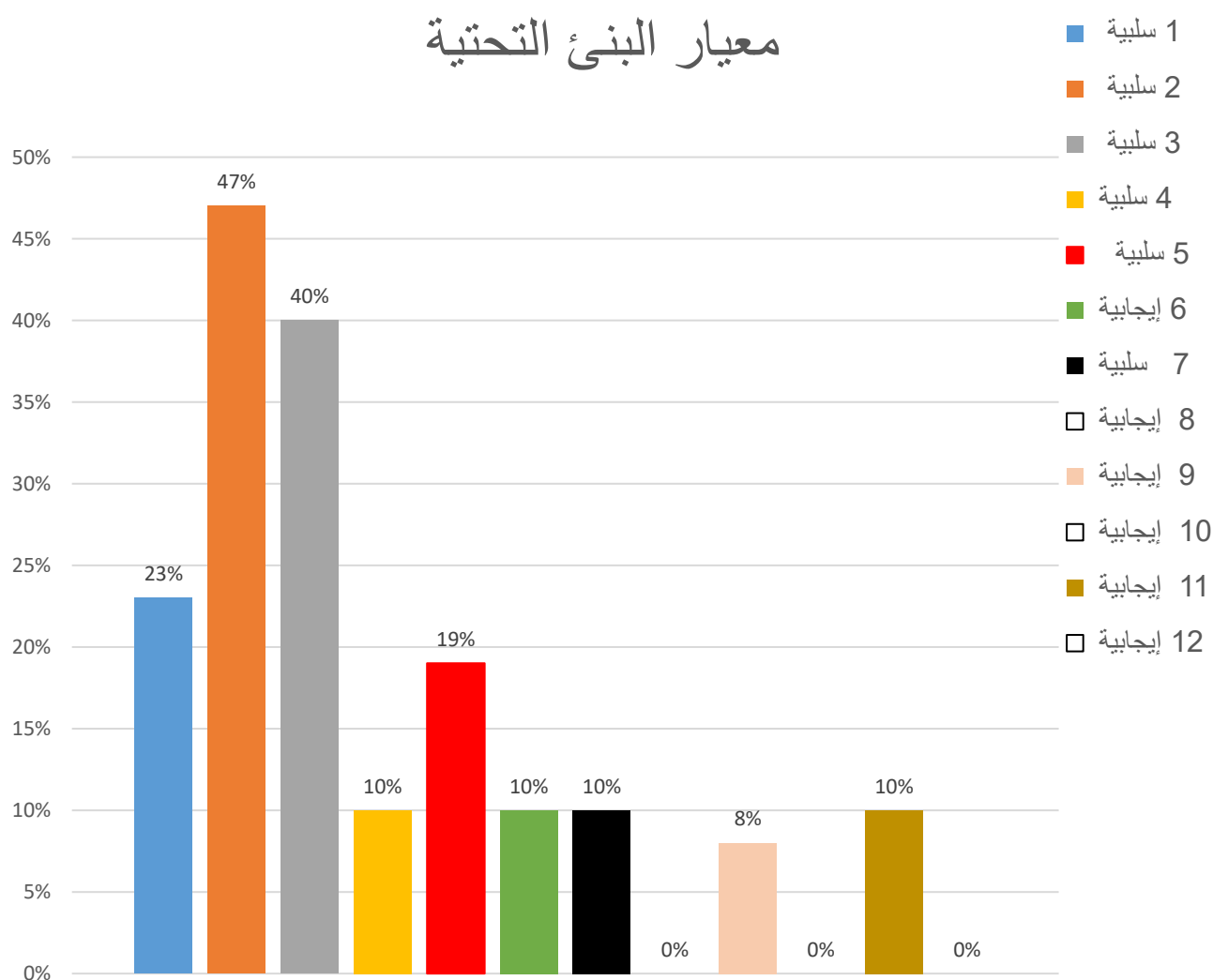
جمهورية العراق

وزارة التعليم العالي والبحث العلمي

9	نسبة توفر الخدمات الطلابية (نوادي, مطاعم, نقل, إسكان, ملاعب, رعاية صحية ونفسية, مصلى ...)	%80	%88	%8	ايجابية
10	نسبة توفر البيئة الخضراء حدائق, نافورات.	%80	%80	%0	ايجابية
11	نسبة توفر القاعات الدراسية والمختبرات العلمية والعيادات الطبية في الكلية	%90	%100	%10	ايجابية
12	نسبة توفر شبكات ومنظومات البنى التحتية في الكلية (شبكة مجاري, شبكة ماء, شبكة كهرباء, شبكة دفاع مدني, شبكة انترنت, شبكة الإنذار المبكر, مانعة الصواعق, منظومة إطفاء الحرائق, منظومة الألواح الشمسية, مخارج الطوارئ للبنىات, شبكة الهاتف)	%80	%80	%0	إيجابية

- يبين الجدول (3) ان مؤشرات البنى التحتية إيجابية وسلبية كما موضح في الشكل (3)

معيّار البنّى التحتية



سلبية (1)	سلبية (2)	سلبية (3)	سلبية (4)	سلبية (5)	إيجابية (6)
سلبية (7)	إيجابية (8)	إيجابية (9)	إيجابية (10)	إيجابية (11)	إيجابية (12)

الشكل (3) نسبة الفجوة لمؤشرات معيار البنّى التحتية



4- معيار الطلبة :

توفرت للجنة الخطة الاستراتيجية بيانات حول عدد الطلبة وعدد التدريسين والطاقة الاستيعابية للقاعات الدراسية ومدى مشاركة الطالب في العملية التعليمية . لقد تم ادراج بيانات في الجدول (4) يمثل مقارنة بين المعيار القياسي والمتحقق فعلا لإيجاد الفجوة .

4-1 نسبة تدريسي الى طالب تساوي (12-1) مقارنة بالمعيار القياسي (12-1) (مؤشر إيجابي).

4-2 اعداد الطلبة الى قاعة الدرس تساوي (35-1) مقارنة بالمعيار القياسي (35-1) (مؤشر إيجابي).

4-3 نسبة مشاركة الطالب في العملية التعليمية تساوي 100% مقارنة بالمعيار القياسي 100% (مؤشر إيجابي).

جدول (4) تحديد الفجوة حسب مؤشرات المعيار القياسي للطلبة

ت	مؤشرات معيار الطلبة	المعيار القياسي	المتحققة	الفجوة %	النتيجة
1	تدريسي الى طالب	12-1	12-1	0%	ايجابية
2	اعداد الطلبة الى قاعة الدرس	35-1	35-1	0%	ايجابية
3	نسبة مشاركة الطالب في العملية التعليمية	100%	100%	0%	ايجابية

• يبين الجدول (4) ان مؤشرات الطلبة إيجابية كما موضح بالشكل (4)



5- معيار البحوث والمجلات العلمية والتأليف والترجمة:

توفرت للجنة الخطة الاستراتيجية بيانات حول عدد البحوث المنشورة داخل وخارج البلاد وعدد الكتب المؤلفة والمترجمة وعدد مجلات الأقسام العلمية إضافة الى مجالات التعاون الدولي مع المؤسسات البحثية والعلمية العالمية. لقد تم ادراج البيانات في الجدول (5) الذي يمثل مقارنة بين المعيار القياسي والمتحقق فعلا لإيجاد الفجوة.

5-1 نسبة عدد البحوث المنشورة الى عدد التدريسين يساوي 48% مقارنة بالمعيار القياسي 90% (مؤشر سلبي).

5-2 نسبة عدد البحوث المنشورة في الخارج الى عدد البحوث الكلي يساوي 91% مقارنة بالمعيار القياسي 50% (مؤشر إيجابي).

5-3 نسبة عدد الكتب المؤلفة والمترجمة الى عدد التدريسين الكلي مقارنة بالمعيار القياسي 10% . لا توجد بيانات (مؤشر سلبي).

5-4 نسبة عدد الأقسام العلمية التي تصدر مجلة علمية الى عدد الأقسام الكلية تساوي 33% مقارنة بالمعيار القياسي 90% (مؤشر سلبي).

5-5 عدد مجالات التعاون الدولي مع المؤسسات البحثية والعلمية العالمية تساوي 25% مقارنة بالمعيار القياسي 50% (مؤشر سلبي).

جدول (5) تحديد الفجوة حسب مؤشرات المعيار القياسي للبحوث والمجلات العلمية والتأليف والترجمة

ت	مؤشر معيار البحوث والمجلات العلمية والتأليف والترجمة	المعيار القياسي %	المتحققة %	الفجوة %	النتيجة %
1	نسبة عدد البحوث المنشورة الى عدد التدريسين	90%	48%	42%	سلبية
2	نسبة عدد البحوث المنشورة في الخارج الى عدد البحوث الكلي	50%	91%	41%	ايجابية
3	نسبة عدد الكتب المؤلفة والمترجمة الى عدد التدريسين الكلي	10%	0%	10%	سلبية
4	نسبة عدد الأقسام العلمية التي تصدر مجلة علمية الى عدد اقسام الكلية	90%	33%	57%	سلبية
5	عدد مجالات التعامل الدولي مع المؤسسات البحثية والعلمية العالمية	50%	25%	25%	سلبية

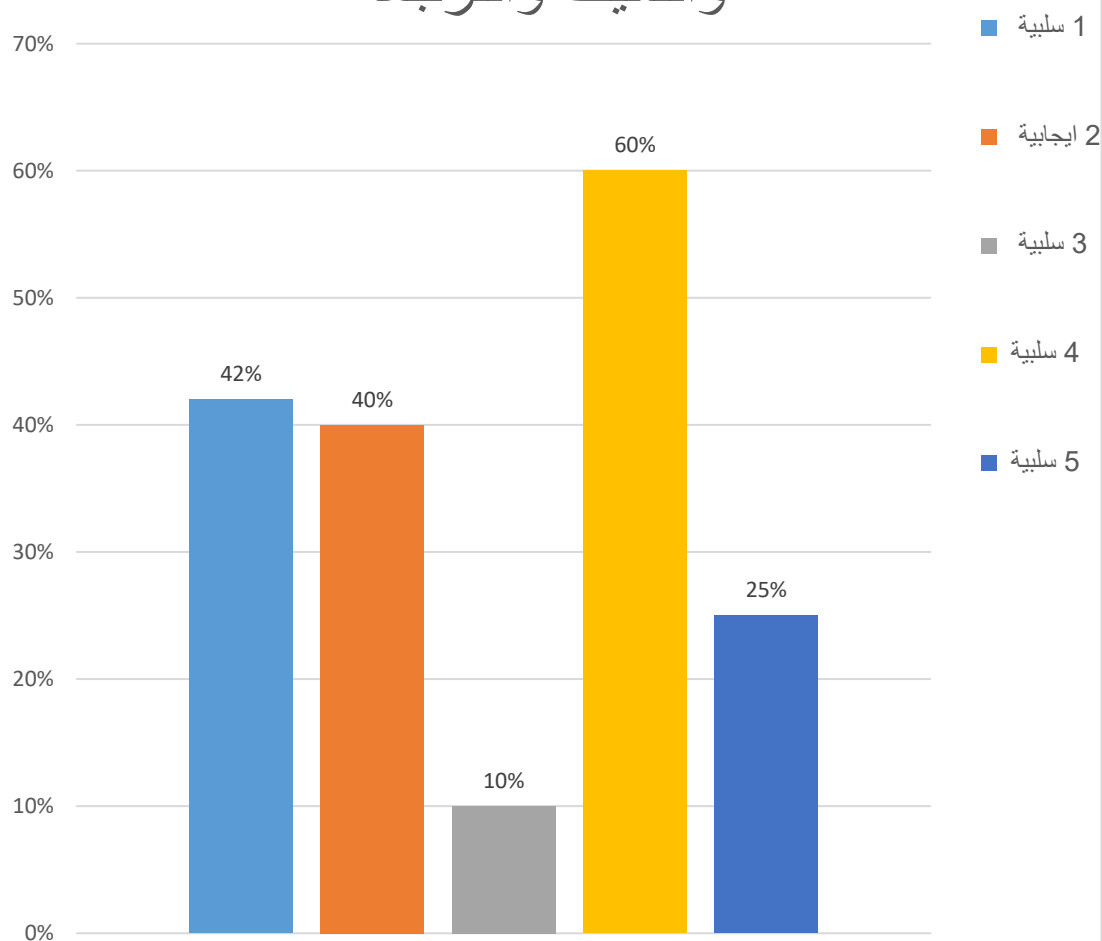
- يبين الجدول (5) ان مؤشرات البحوث والمجلات العلمية والتأليف والترجمة ايجابية وسلبية كما موضح بالشكل (5)

كلية الأمل للعلوم الطبية التخصصية
شعبة ضمان الجودة



جمهورية العراق
وزارة التعليم العالي والبحث العلمي

معيّار البحوث والمجلات العلمية والتأليف والترجمة



سلبية (1) ايجابية (2) سلبية (3) سلبية (4) سلبية (5)

شكل (4) نسبة الفجوة لمؤشرات معيار البحوث والمجلات
العلمية والتأليف والترجمة



6- معيار المكتبة العلمية والمعلوماتية :

توفرت للجنة الخطة الاستراتيجية بيانات حول مؤشرات معيار المكتبة العلمية والمعلوماتية . لقد تم ادراج المعلومات في الجدول (6) الذي يمثل مقارنة بين مؤشرات المعيار القياسي مع المتحقق فعلاً لتحديد الفجوة .

1-6 عدد الكتب الكلي الى عدد الطلبة الكلي (كتاب -طالب) يساوي (1-1) مقارنة بالمعيار القياسي (1-6) (مؤشر سلبي).

2-6 عدد الطلبة الكلي الى عدد عناوين الكتب المتوفرة (طالب -عنوان) يساوي (2-1) مقارنة بالمعيار القياسي (3-1) (مؤشر سلبي).

3-6 عدد الطلبة من رواد المكتبة الى عدد الطلبة الكلي في الكلية يساوي (3-10) مقارنة بالمعيار القياسي (3-10) (مؤشر إيجابي).

4-6 عدد الطلبة الكلي الى عدد الكتب المصادرة (طالب/ كتاب معار) يساوي (1-17) مقارنة بالمعيار القياسي (3-1) (مؤشر سلبي).

5-6 عدد الموظفين من ذوي الاختصاص في المكتبة الى اجمالي الموظفين في مكتبة او مكتبات الأقسام العلمية يساوي (2-1) مقارنة بالمعيار القياسي (6-10) (مؤشر سلبي).

6-6 نسبة المجلات العلمية والكتب المحلية على أقراص مدمجة يساوي (10%) مقارنة بالمعيار القياسي 50 % (مؤشر سلبي).

7-6 نسبة توفر الشراكة الدولية يساوي (50%) مقارنة بالمعيار القياسي (50%) (مؤشر إيجابي).

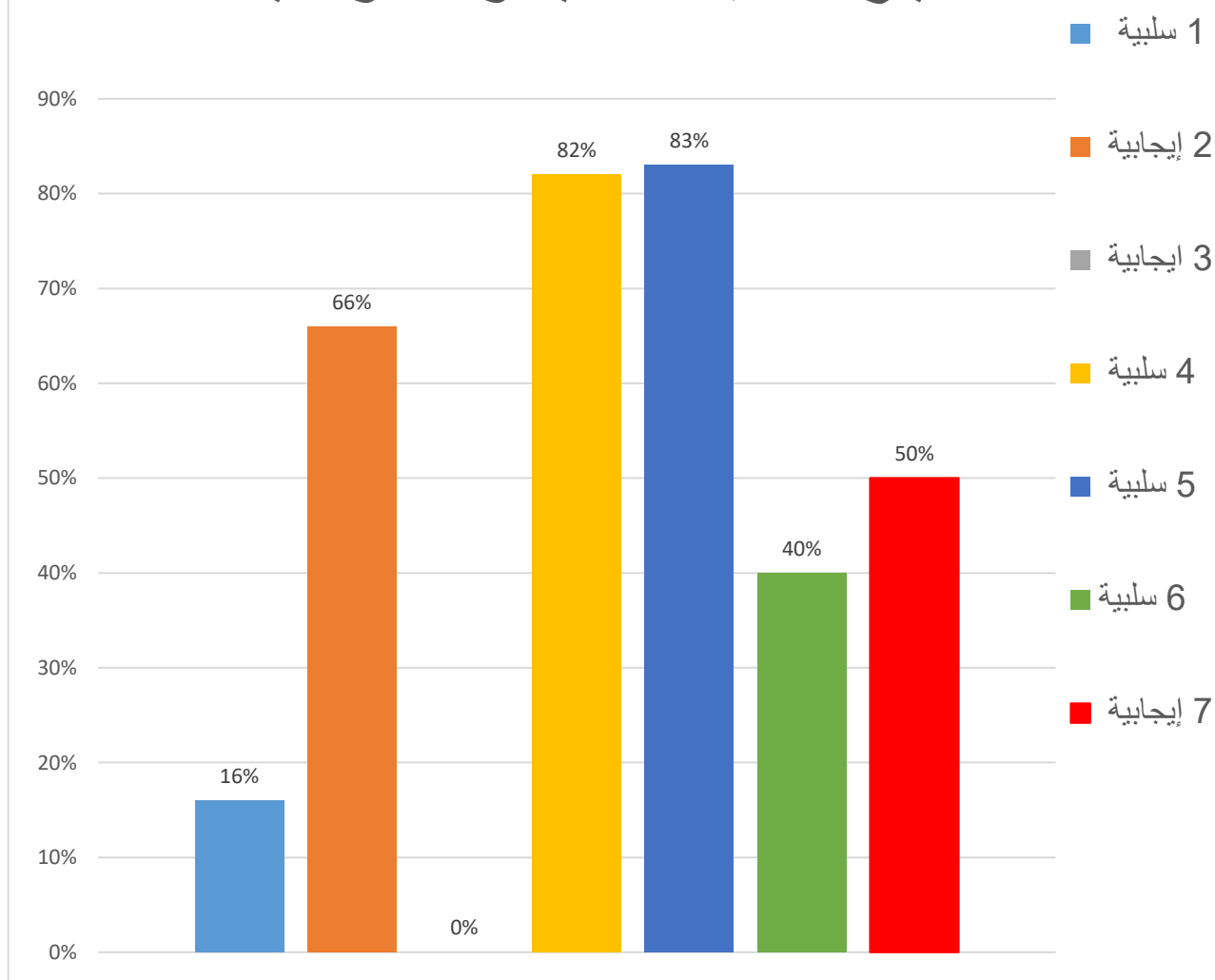


جدول (6) تحديد الفجوة حسب مؤشرات المعيار القياسي للمكتبة العلمية والمعلوماتية .

ت	مؤشرات معيار المكتبة العلمية والمعلوماتية	المعيار القياسي	المتحققة	الفجوة %	النتيجة
1	عدد الكتب الكلي الى عدد الطلبة الكلي (كتاب/طالب)	1-6	1-1	%16	سلبية
2	عدد الطلبة الكلي الى عدد عناوين المتوفرة (طالب / عنوان)	3-1	2-1	%66	ايجابية
3	عدد الطلبة من رواد المكتبة الى عدد الكلي في الكلية	10-3	10-3	%0	ايجابية
4	عدد الطلبة الكلي الى الكتب المعارة (طالب /كتاب معار)	3-1	17-1	%82	سلبية
5	عدد الموظفين من ذوي الاختصاص في المكتبة الى اجمالي الموظفين في مكتبة او مكتبات الأقسام العلمية	10-6	2-1	%83	سلبية
6	نسبة المجالات العلمية والكتب المحلية على أقراص مدمجة في الكلية	% 50	%10	%40	سلبية
7	نسبة وجود الشراكة الدولية	%50	%50	%50	ايجابية

- يبين الجدول (6) ان مؤشرات المكتبة العلمية والمعلوماتية إيجابية وسلبية كما موضح بالشكل (6)

معيّار المكتبة العلمية والمعلوماتية



(1) سلبية (2) إيجابية (3) إيجابية (4) سلبية (5) سلبية (6) سلبية (7) إيجابية

شكل (5) نسبة الفجوة لمؤشرات معيار المكتبة العلمية والمعلوماتية

7- معيار التعليم والتدريب :

توفرت للجنة الخطة الاستراتيجية بيانات ومعلومات حول التعليم والتدريب المستمر . لقد تم ادراج البيانات في الجدول (7) الذي يمثل مقارنة بين مؤشرات المعيار القياسي مع المتحقق فعلاً لإيجاد الفجوة .

- 7-1 نسبة المشاركين في الدورات التدريبية من اعضاء الهيئة التدريسية الى العدد الكلي للكلية يساوي (58%) مقارنة مع المعيار القياسي (30%) (مؤشر إيجابي).
- 7-2 نسبة المشاركين في الدورات التدريبية من الموظفين الى العدد الكلي للموظفين في الكلية يساوي (0 %) مقارنة بالمعيار القياسي (30%) (مؤشر سلبي).
- 7-3 نسبة المشاركين في ورش العمل من التدريسيين الى العدد الكلي في الكلية يساوي (43%) مقارنة مع المعيار القياسي (25%) (مؤشر ايجابي).
- 7-4 نسبة المشاركين في ورش العمل من الموظفين الى العدد الكلي في الكلية يساوي (0 %) مقارنة مع المعيار القياسي (25%) (مؤشر سلبي).
- 7-5 نسبة المشاركين في الدورات التدريبية وورش العمل خارج الجامعة من التدريسيين الى العدد الكلي للتدريسيين في الكلية يساوي (4%) مقارنة مع المعيار القياسي (20%) (مؤشر سلبي).
- 7-6 نسبة المشاركين في الدورات التدريبية وورش العمل خارج الجامعة من الموظفين الى العدد الكلي للموظفين في الكلية يساوي (3%) مقارنة مع المعيار القياسي (20%) (مؤشر سلبي).
- 7-7 نسبة الدورات والورش المقامة في الكلية (التعليم المستمر) الى عدد الدورات المخططة يساوي (42%) مقارنة بالمعيار القياسي (100%) (مؤشر سلبي).

جدول (7) تحديد الفجوة حسب مؤشرات المعيار القياسي للتعليم والتدريب .

ت	مؤشرات معيار للتعليم والتدريب المستمر	المعيار القياسي %	المتحققة %	الفجوة %	النتيجة %
1	نسبة المشاركين في الدورات التدريبية من أعضاء الهيئة التدريسية الى المجموع الكلي في الكلية	30 %	58 %	28 %	ايجابية
2	نسبة المشاركين في الدورات التدريبية من الموظفين الى عدد الكلي للموظفين	30 %	0 %	30 %	سلبية
3	نسبة المشاركين في ورش العمل من التدريسيين الى مجموع التدريسيين الكلية	25 %	43 %	18 %	إيجابية
4	نسبة المشاركين في ورش العمل من الموظفين الى الكلية الى مجموع الموظفين في الكلية	25 %	0 %	25 %	سلبية
5	نسبة المشاركين في الدورات التدريبية وورش العمل خارج الجامعة من التدريسيين الى عدد التدريسيين الكلي في الكلية	20 %	4 %	16 %	سلبية
6	نسبة المشاركين في الدورات التدريبية وورش العمل خارج الجامعة من الموظفين الى عدد الكلي للموظفين في الكلية	20 %	3 %	17 %	سلبية
7	نسبة عدد الدورات والورش المقامة في الكلية (التعليم المستمر) الى عدد الدورات المخططة	100 %	42 %	58 %	سلبية

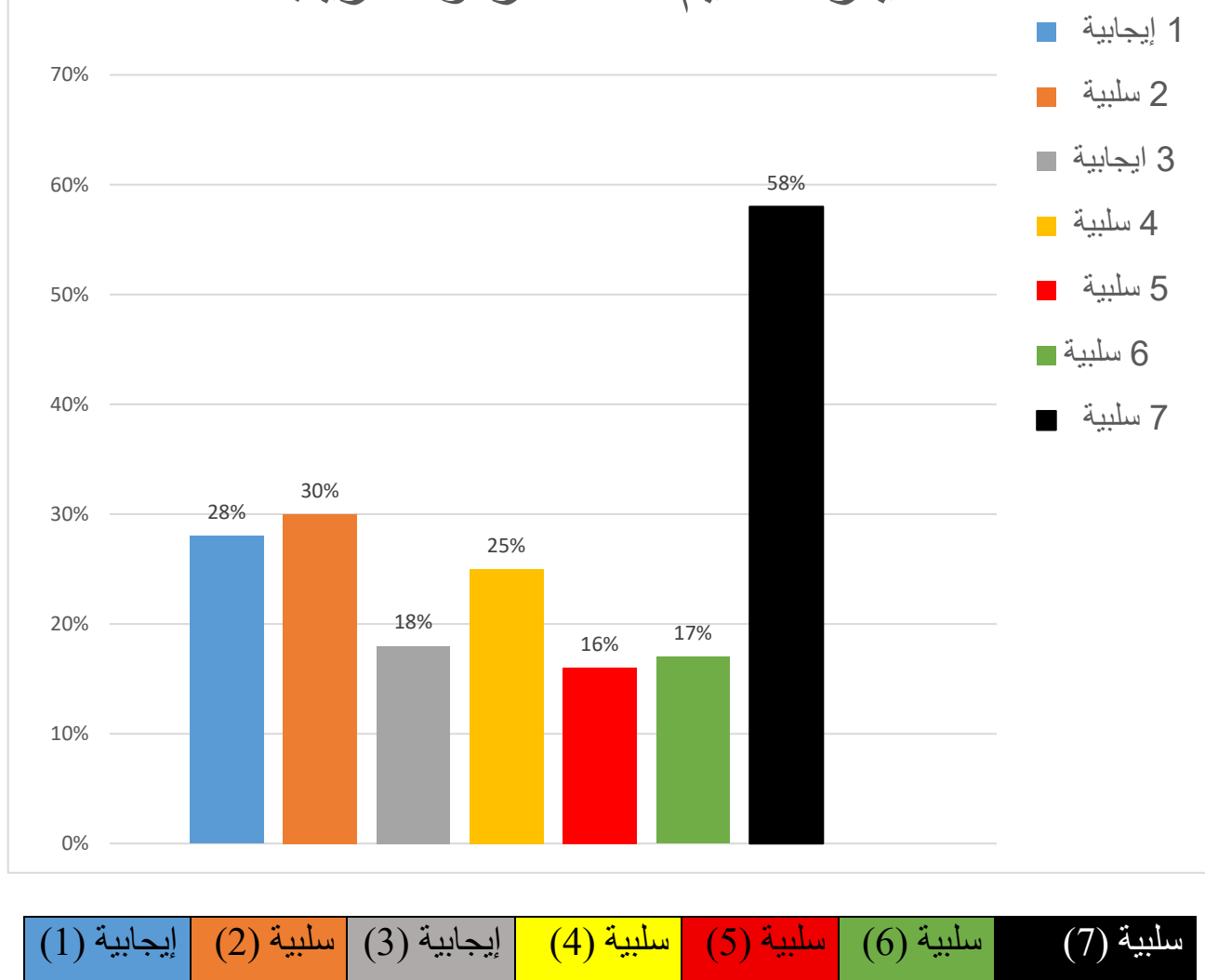
- يبين الجدول (7) ان مؤشرات التعليم والتدريب المستمر ايجابية وسلبية كما موضح بالشكل (7)

كلية الأمل للعلوم الطبية التخصصية
شعبة ضمان الجودة



جمهورية العراق
وزارة التعليم العالي والبحث العلمي

معيار التعليم المستمر والتدريب



شكل (6) نسبة الفجوة لمؤشرات معيار التعليم المستمر والتدريب

8- معيار خدمة المجتمع والشراسة المجتمعية:

توفرت للجنة الخطة الاستراتيجية بيانات حول مؤشرات خدمة المجتمع والشراسة المجتمعية إضافة الى الية التعاون مع المجتمع . لقد تم ادراج البيانات في الجدول (8) الذي يمثل مقارنة بين المعيار القياسي والمتحقق فعلاً لإيجاد الفجوة .

1-8 نسبه اعضاء هيئه التدريسين الذين شاركوا بفعالية في خدمه المجتمع الى عدد التدريسين الكلي يساوي (20 %) مقارنة بالمعيار القياسي (80%) (مؤشر سلبي) .

2-8 نسبه نشاطات الاقسام العلمية في خدمه المجتمع يساوي (42 %) مقارنة مع المعيار القياسي (60%) (مؤشر سلبي).

3-8 نسبه نشاطات قسم تقنيات المختبرات الطبية المجتمعية يساوي (10 %) مقارنة مع المعيار القياسي (20%) (مؤشر سلبي).

4-8 نسبه نشاطات قسم طب الاسنان المجتمعية يساوي (15 %) مقارنة مع المعيار القياسي (20%) (مؤشر سلبي).

5-8 نسبه نشاطات قسم الصيدلة المجتمعية يساوي (10 %) مقارنة مع المعيار القياسي (20%) (مؤشر سلبي).

6-8 نسبه النشاطات الإدارية المجتمعية تساوي (13 %) مقارنة مع المعيار القياسي (15%) (مؤشر سلبي) .

7-8 نسبه النشاطات القانونية والتشريعية والتعليمات يساوي (10 %) مقارنة مع المعيار القياسي (10%) (مؤشر ايجابي).

8-8 نسبه النشاطات الفنية والرياضية والثقافية تساوي (60 %) مقارنة مع المعيار القياسي (15%) (مؤشر ايجابي).

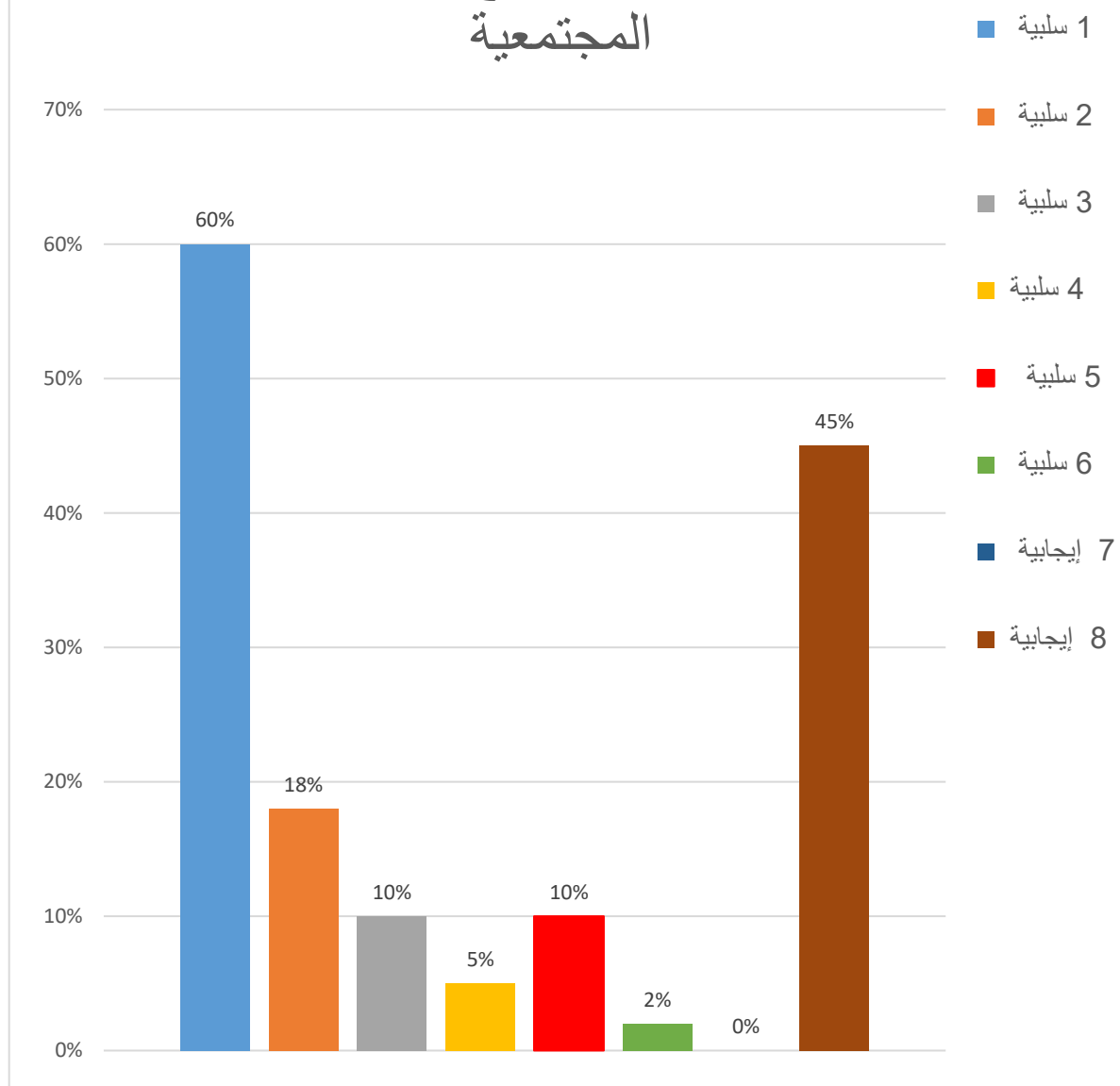


جدول (8) تحديد الفجوة حسب مؤشرات المعيار القياسي لخدمة المجتمع والشاركة المجتمعية

ت	مؤشرات معيار خدمة المجتمع والشاركة المجتمعية	المعيار القياسي %	المتحقق %	الفجوة %	النتيجة %
1	نسبة أعضاء هيئة التدريس الذين شاركوا بفعالية في خدمة المجتمع الى عدد هيئة التدريس الكلي	80 %	20 %	60 %	سلبية
2	نسبة نشاطات الأقسام العلمية والشعب الإدارية في خدمة المجتمع	60 %	42 %	18 %	سلبية
3	نسبة نشاطات قسم تقنيات المختبرات الطبية المجتمعية	20 %	10 %	10 %	سلبية
4	نسبة نشاطات قسم طب الاسنان المجتمعية	20 %	15 %	5 %	سلبية
5	نسبة نشاطات قسم الصيدلة المجتمعية	20 %	10 %	10 %	سلبية
6	نسبة النشاطات الإدارية	15 %	13 %	2 %	سلبية
7	نسبة النشاطات القانونية والتشريعية والتعليمات	10 %	10 %	0 %	إيجابية
8	نسبة النشاطات الفنية والرياضية والثقافية	15 %	60 %	45 %	إيجابية

- يبين جدول (8) ان مؤشرات خدمة المجتمع والشاركة المجتمعية سلبية وإيجابية كما موضح في الشكل (8)

معيّار خدمة المجتمع والشاركة المجتمعية



(1) سلبية (2) سلبية (3) سلبية (4) سلبية (5) سلبية (6) سلبية (7) إيجابية (8) إيجابية

شكل (7) نسبة الفجوة لمؤشرات معيار خدمة المجتمع والشاركة المجتمعية



• ان اليات التعاون بين الكلية والمجتمع تتضمن ما يأتي :

- 1 - عقد اتفاقيات مع منظمات المجتمع المدني ذات العلاقة بالرعاية الصحية .
- 2 -فتح عيادات طبيه (عيادات طب الاسنان) لاستقبال المواطنين لغرض الوقاية والعلاج والتوعية والارشاد الصحي .
- 3 -منح الفرص التعليمية لكبار السن لمواصلة تعليمهم وتدريبهم المهني.
- 4 -الشراكة المجتمعية بإقامة المؤتمرات وورش العمل والدورات التدريبية والارشادية لنشر الوعي الصحي بين المواطنين والوقاية من الامراض والاوبئة.
- 5 - التواصل والعمل المشترك مع المؤسسات الخيرية الرسمية لدعم عوائل الايتام وذوي الشهداء والعوائل المتعففة .
- 6- اقامه المعارض الفنية ومعارض الكتاب وعرض المسرحيات وإقامة المسابقات الادبية والثقافية والقانونية والعلمية والرياضية والكشفية و اقامه البازارات التسويقية والسفرات العلمية والترفيهية بالشراكة مع الجهات المجتمعية المعنية و اقامه ورش العمل الخاصة بإدارة الجودة والاعتماد الأكاديمي.

9- معيار التعليم والمناهج الدراسية :

توفرت لجنة الخطة الاستراتيجية بيانات حول مؤشرات معيار التعليم والمناهج الدراسية والبرامج الالكترونية ومدى مشاركة الطالب في بناء وتصميم البرنامج الاكاديمي والمقررات الدراسية. لقد تم ادراج البيانات في الجدول (9) الذي يمثل مقارنة بين مؤشرات المعيار القياسي والمتحقق فعلاً لإيجاد الفجوة .

1-9 نسبة استخدام التدريسيين لاستراتيجيات التعليم والتعلم الحديثة الى العدد الكلي للتدريسيين في الكلية يساوي (70%) مقارنة مع المعيار القياسي (70%) (مؤشر ايجابي).

2-9 عدد المقررات الدراسية اسبوعيا الى عدد الساعات المعتمدة في اقسام الكلية يساوي (33%) بالمقارنة مع المعيار القياسي (33%) (مؤشر ايجابي) .

3-9 نسبة توفر التقنيات الحديثة والبرامج الإلكترونية في العملية التعليمية تساوي (40%) بالمقارنة مع المعيار القياسي (40%) (مؤشر ايجابي).

4-9 نسبة مشاركته الطالب في بناء البرنامج الدراسي والمقرر الدراسي وتقييمهما يساوي (100%) بالمقارنة مع المعيار القياسي (100%) (مؤشر ايجابي).

كلية الأمل للعلوم الطبية التخصصية

شعبة ضمان الجودة



جمهورية العراق

وزارة التعليم العالي والبحث العلمي

جدول (9) تحديد الفجوة حسب مؤشرات المعيار القياسي للتعليم والمناهج الدراسية

ت	مؤشرات معيار التعليم والمناهج الدراسية	المعيار القياسي %	المتحققة %	الفجوة %	النتيجة %
1	نسبة استخدام استراتيجيات التعليم والتعلم الحديثة الى عدد التدريسين الكلي في الكلية	70 %	70 %	0 %	ايجابية
2	عدد المقررات الدراسية اسبوعياً الى عدد الساعات المعتمدة في اقسام الكلية (مقرر ساعة)	33 %	33 %	0 %	ايجابية
3	نسبة توفر التقنيات الحديثة والبرامج الالكترونية في العملية التعليمية	40 %	40 %	0 %	ايجابية
4	نسبة مشاركة الطالب في بناء البرنامج الدراسي والمقرر الدراسي وتقييمهما	100 %	100 %	0 %	ايجابية

- يبين الجدول (9) ان مؤشرات التعليم والمناهج الدراسية ايجابية كما موضح بالشكل (9)

كلية الأمل للعلوم الطبية التخصصية
شعبة ضمان الجودة



جمهورية العراق
وزارة التعليم العالي والبحث العلمي

المحور الثالث

تشخيص الواقع الحالي

للكلية

المحور الثالث تشخيص الواقع الحالي للكلية

لقد تم تشخيص واقع الكلية من خلال جمع البيانات والمعلومات لجميع أنشطة وفعاليات الكلية ومن ثم تحليلها احصائياً لتحديد الفجوة بالمقارنة مع المعيار القياسي وكما يأتي :

1- جمع البيانات والمعلومات :

تم تشكيل فريق عمل من شعبة ضمان الجودة من اجل جمع البيانات والمعلومات وتبويبهما حسب مؤشرات المعايير القياسية. ان الادوات المستخدمة في جمع البيانات شملت الوثائق والمستندات والادلة الرسمية والسجلات، كما قام الفريق بأجراء الزيارات الميدانية للأقسام العلمية والشعب والوحدات الادارية للاطلاع ميدانيا وواقعيا على ما تحقق من اداء اضافة الى الحصول على بعض البيانات من خلال اجراء المقابلات مع ذوي العلاقة من تدريسين وطلبة وموظفين وأصحاب المصلحة علاوة على البيانات المتحصلة من استبانات معدة لهذا الغرض للطلبة والتدريسين والخريجين وسوق العمل .

2- تحليل البيانات:

لقد خضعت معظم البيانات التي تم الحصول عليها الى التحليل الاحصائي واستخراج النسب المئوية لها التي تم على ضوءها تشخيص نقاط الضعف ونقاط القوة والفرص والتهديدات (المخاطر) حسب تحليل سوات وذلك من اجل تحديد المسؤوليات و وضع الاجراءات المناسبة التي تؤدي الى تحسين اداء المؤسسة في المستقبل وتطورها. ان مؤشرات معيار البنى التحتية تم تقييمها من خلال الملاحظة اثناء الزيارات الميدانية اضافه للوثائق الرسمية المتوفرة حول ذلك .

3- تحديد الفجوة والنتائج:

لقد تم قياس الفجوة ما بين مؤشرات المعيار القياسي وما متحقق فعلا في الكلية والاقسام العلمية لكل معيار من معايير الاداء الموضوعة وبالتالي تم تأشير النتيجة ايجابيا او سلبيا في جداول مفصلة لكل معيار ومؤشراته , كما تم رسم اشكال بيانية لتحديد الفجوة لمؤشرات المعايير كافة حتى تعطى سهولة في قراءة النتائج دون صعوبات .

كلية الأمل للعلوم الطبية التخصصية
شعبة ضمان الجودة



جمهورية العراق
وزارة التعليم العالي والبحث العلمي

المحور الرابع تحليل سوات الرباعي (SWOT)

المحور الرابع تحليل سوات الرباعي (SWOT)

1- تشخيص نقاط القوة وتعزيزها :

جدول (10) تشخيص نقاط القوة

المسؤوليات والإجراءات	نقاط القوة	ت المعيار
تقوم قيادة الكلية والإدارة العليا فيها بمتابعة دعم وتعزيز قوة المؤشر	معيار الهيكل التنظيمي	1
تقوم قيادة الكلية والإدارة العليا فيها بمتابعة دعم وتعزيز قوة المؤشر	معيار الموارد البشرية التدريسيون . اعمار التدريسين ضمن الفئة العمرية (49-35) سنة.	2 1-2
تقوم قيادة الكلية والإدارة العليا فيها بمتابعة دعم وتعزيز قوة المؤشر	الموظفون . نسبة الموظفين (دبلوم عالي + بكالوريوس + دبلوم فني) . نسبة الموظفين (ابتدائي، متوسط، اعدادي) . نسبة الموظفين من الفئة العمرية (39-30)	2-2
تقوم قيادة الكلية والإدارة العليا فيها بمتابعة دعم وتعزيز قوة المؤشر	معيار البنى التحتية . نسبة توفر مستلزمات التقنيات الحديثة . نسبة توفر منظومة الحماية الفردية والحماية الجماعية . نسبة توفر الخدمات الطلابية . نسبة توفر البيئة الخضراء . نسبة توفر شبكات ومنظومات البنى التحتية	3



4	معيار الطلبة . تدريسي / طالب . عدد الطلبة في قاعة الدرس . مشاركة الطالب في العملية التعليمية	تقوم قيادة الكلية والإدارة العليا فيها بمتابعة دعم وتعزيز قوة المؤشر
5	معيار البحوث والمجلات العلمية والتأليف والترجمة . نسبة عدد البحوث المنشورة في الخارج الى العدد البحوث الكلي . عدد مجالات التعاون الدولي مع المؤسسات البحثية العلمية العالمية	تقوم قيادة الكلية والإدارة العليا فيها بمتابعة دعم وتعزيز قوة المؤشر
6	معيار المكتبة العلمية والمعلوماتية . عدد الطلبة من رواد المكتبة . نسبة توفر الشراكة الدولية	تقوم قيادة الكلية والإدارة العليا فيها بمتابعة دعم وتعزيز قوة المؤشر
7	معيار التعليم والتدريس . نسبة المشاركين في الدورات التدريبية من أعضاء الهيئة التدريسية . نسبة المشاركين في ورش العمل من التدريسيين	تقوم قيادة الكلية والإدارة العليا فيها بمتابعة دعم وتعزيز قوة المؤشر
8	معيار خدمة المجتمع والشراكة المجتمعية . نسبة النشاطات القانونية التشريعية والتعليمات . نسبة النشاطات الفنية والرياضية والثقافية	تقوم قيادة الكلية والإدارة العليا فيها بمتابعة دعم وتعزيز قوة المؤشر
9	معيار التعليم والمناهج الدراسية . استخدام استراتيجيات التعليم والتعلم الحديثة . عدد المقررات الدراسية أسبوعيا الى عدد الساعات المقررة (مقررة / ساعة) . نسبة توفر التقنيات الحديثة والبرامج الالكترونية في العملية التعليمية . نسبة مشاركة الطالب في بناء البرنامج الدراسي المقرر الدراسي وتقييمها	تقوم قيادة الكلية والإدارة العليا فيها بمتابعة دعم وتعزيز قوة المؤشر

كلية الأمل للعلوم الطبية التخصصية

شعبة ضمان الجودة



جمهورية العراق

وزارة التعليم العالي والبحث العلمي

2- تشخيص نقاط الضعف وتعزيزها : جدول (11) تشخيص نقاط الضعف

المعيار	نقاط الضعف	المسؤوليات و الاجراءات
2 1-2	معيار الموارد البشرية التدريسيون نسبة حملة شهادة الدكتوراة (لقب أستاذ) نسبة حملة لقب أستاذ + أستاذ مساعد حملة شهادة الدكتوراة مدة خدمة التدريسيين لفئة (20-11) سنة اعمار التدريسيين ضمن الفئة العمرية (50) سنة فما فوق	تقوم قيادة الكلية والإدارة العليا ب : دعم وتعزيز لقب الاساتيد دعم وتعزيز لقب الاساتيد ولاستاذ المساعد دعم وتعزيز حملة شهادة الدكتوراه دعم وتعزيز الفئة العمرية (20-11) سنة دعم وتعزيز الفئة العمرية 50 سنة فما فوق
2-2	الموظفون نسبة عدد العمال (يقرأ ويكتب) عدد الموظفين من لديهم خدمة (20-11) سنة	تقوم قيادة الكلية والإدارة العليا ب : اشراكهم في دورات تعليمية وتأهيلية تم انشاء الكلية حديثا عام (2021) م
3	معيار البنى التحتية نسبة توفر ابنية عمادة الكلية نسبة توفر الأبنية الملحقة نسبة توفر القاعات والمراكز الملحقة نسبة توفر ابنية الأقسام العلمية نسبة توفر الملحقات الأخرى في اقسام الكلية نسبة توفر الإدارة الالكترونية	تقوم قيادة الكلية والإدارة العليا ب : بناء ابنية للشعب والوحدات الإدارية بناء الأبنية الملحقة انشاء مراكز ملحقة بناء ابنية الأقسام العلمية بناء ابنية الملحقات الأخرى في الأقسام العلمية تأمين مستلزمات الإدارة الالكترونية
5	معيار البحوث والمجلات العلمية والتأليف والترجمة نسبة عدد البحوث المنشورة الى عدد التدريسيين	تقوم قيادة الكلية والإدارة العليا ب : حث وتشجيع التدريسيين على زيادة البحوث المنشورة

كلية الأمل للعلوم الطبية التخصصية

شعبة ضمان الجودة



جمهورية العراق

وزارة التعليم العالي والبحث العلمي

<p>. حث وتشجيع التدريسين على التأليف والترجمة . بناء قاعدة بيانات ومستلزمات اصدار الأقسام العلمية للمجلات العلمية</p>	<p>. نسبة عدد الكتب المؤلفة والمترجمة . عدد الأقسام العلمية التي تصدر مجلة علمية</p>	
<p>تقوم قيادة الكلية والإدارة العليا ب : . تعزيز المكتبة بالكتب الورقية والالكترونية الحديثة . تعزيز المكتبة بعناوين جديدة حديثة . تشجيع الطلبة على اعارة الكتب . تعزيز ملاك المكتبة من الموظفين الاختصاص . تعزيز عدد المجلات العلمية والكتب المحلية على أقراص مدمجة</p>	<p>معيار المكتبة العلمية والمعلوماتية . عدد الكتب الكلي (كتاب / طالب) . عدد الطلب الكلي (طالب / عنوان) . عدد الطلبة الكلي (طالب/كتاب معار) . عدد موظفين المكتبة من ذوي الاختصاص . نسبة المجلات العلمية والكتب المحلية</p>	6
<p>تقوم قيادة الكلية والإدارة العليا ب : . حث وتشجيع الموظفين على المشاركة في الدورات التدريبية . حث وتشجيع الموظفين على المشاركة في ورش العمل . حث وتشجيع التدريسين للمشاركة في الدورات وورش العمل خارج الكلية . حث وتشجيع الموظفين للمشاركة في الدورات وورش العمل خارج الكلية . ضرورة تنفيذ الدورات التدريبية وورش العمل المخططة ضمن السقف الزمني المحدد لها</p>	<p>معيار التعليم والتدريب . نسبة المشاركين في الدورات التدريبية من الموظفين . نسبة المشاركين في ورش العمل من الموظفين . نسبة المشاركين في الدورات التدريبية وورش العمل خارج الجامعة من التدريسين . نسبة المشاركين في الدورات التدريبية وورش العمل من الموظفين خارج الجامعة . نسبة عدد الدورات وورش العمل (المنفذة/المخططة)</p>	7
<p>تقوم قيادة الكلية والإدارة العليا ب :</p>	<p>معيار خدمة المجتمع والشرابة المجتمعية</p>	8

كلية الأمل للعلوم الطبية التخصصية

شعبة ضمان الجودة



جمهورية العراق

وزارة التعليم العالي والبحث العلمي

. حث وتشجيع التدريسين لتقديم
نشاطات في خدمة المجتمع
والشراكة المجتمعية
. حث وتشجيع الاقسام العلمية
والشعب الإدارية للمشاركة في
خدمة المجتمع
. حث وتشجيع قسم تقنيات المختبرات
الطبية للمشاركة في خدمة المجتمع
. حث وتشجيع قسم طب الاسنان
للمشاركة في خدمة المجتمع
. حث وتشجيع قسم الصيدلة
للمشاركة في خدمة المجتمع
. حث وتشجيع الشعبة الادارية
للمشاركة في خدمة المجتمع

. نسبة اعضاء الهيئة التدريسية الذي
شاركوا في خدمة المجتمع
. نسبة نشاطات الاقسام العلمية والشعب
الإدارية في خدمة المجتمع
. نسبة نشاطات قسم تقنيات المختبرات
الطبية المجتمعية
. نسبة نشاطات قسم طب الاسنان
المجتمعية
. نسبة نشاطات قسم الصيدلة المجتمعية
. نسبة النشاطات الإدارية المجتمعية

3- تحديد الفرص المتاحة واستثمارها :

إنشأت كلية الأمل للتخصصات الطبية في محافظة كربلاء المقدسة وسط بيئة تمتاز بالكثافة السكانية والسياحة الدينية والزراعة الواعدة مما يخلق فرصاً كبيرة لمخرجاتها التعليمية بأن يكون لها دور متميز في اشغال الوظائف الصحية التي ستتاح لها مستقبلاً خاصة وان 40 % من رواد مؤسساتها الصحية العامة والخاصة هم من خارج محافظة كربلاء المقدسة مما يعني ان تكون هنالك فرصه واعدة لتحول هذه المحافظة الى السياحة الطبية مما يستدعي ضرورة توفر ملاكات طبية وصحية كفوءة و متمكنة لشغل الوظائف الصحية المطلوبة مستقبلا وبذلك ستكون للكلية فرص جيدة في استقطاب خريجيها للعمل في مؤسسات المحافظة الصحية اضافة الى المؤسسات الصحية الأخرى في عموم العراق والعالم مما يستدعي من قيادة الكلية والإدارة العليا فيها استثمار هذه الفرص المتاحة بالشكل الأمثل .

4- تحديد التهديدات والوقاية منها :

ان وجود احدى عشر مؤسسة تعليمية في محافظة كربلاء المقدسة اضافة الى المؤسسات التعليمية في المحافظات الأخرى القريبة منها (بغداد , الحلة, النجف) تشكل تحديا جادا لكلية الأمل مما يتطلب من قيادة الكلية والإدارة العليا فيها وضع الخطط والبرامج المستقبلية الساعية الى تطوير المناهج الدراسية ووضع استراتيجيات حديثة للتعليم والتعلم مواكبة للتطور وملبية لاحتياجات سوق العمل من ملاك طبي وصحي كفوء وقادر على حل المشاكل التي تواجهها. ان توفر الأموال اللازمة المطلوبة لتطوير وتحسين البنى التحتية للكلية ودعم وتدريب الملاك التدريسي والإداري فيها تساعد حتما في مواجهة تلك التحديات والصعوبات التي تعيق عمل الكلية في أداء اعمالها .

كلية الأمل للعلوم الطبية التخصصية
شعبة ضمان الجودة



جمهورية العراق
وزارة التعليم العالي والبحث العلمي

المحور الخامس

بناء الخطة الاستراتيجية للكلية

(حسب الأهداف الاستراتيجية)



المحور الخامس

بناء الخطة الاستراتيجية للكلية (حسب الأهداف الاستراتيجية)

من اجل تنفيذ الاهداف الاستراتيجية في الكلية, لابد من وضع برامج وسياسات مشتقة من رؤية و رسالة الكلية وبما ينسجم مع أدائها ودورها الريادي في المجتمع .
الاهداف الاستراتيجية للكلية:-

1- الهدف الاستراتيجي الأول: (تطوير المنهج الدراسي للعلوم الطبية والصحية لتخصصات طب الأسنان ، الصيدلة ، تقنيات المختبرات الطبية) .

• وضع برامج دراسية حديثة بعيدة عن التلقين واللقاء وتحاكي متطلبات سوق العمل والمجتمع و مواكبة متطلبات القرن الواحد والعشرين.

• اعتماد استراتيجيات التعليم والتعلم الحديثة المنسجمة مع حاجات المؤسسة التعليمية والطالب واصحاب المصلحة والمجتمع .

• اعتماد برنامج التعليم المدمج واستثمار التقنيات الحديثة والذكاء الاصطناعي في العملية التعليمية .

• تقييم المناهج الدراسية بصورة دورية من قبل سوق العمل و الطلبة والمؤسسة التعليمية وتحديثها بشكل مستمر.

• تقييم الطلبة على ضوء النشاطات اللاصفية الذي يادها الطالب (واجبات، تقارير، بحوث، امتحانات سريعة.... الخ) وعدم الاقتصار على الامتحانات التحريرية و الشفاهية.

٢- الهدف الاستراتيجي الثاني :- (تحقيق الشراكات المحلية مع مؤسسات الدولة والقطاع الخاص ومنظمات المجتمع المدني و الدولية ذات الصلة بصحة الفرد والمجتمع).

• بناء شراكات محلية و دولية مع مؤسسات تعليمية رصينة في مجالات التعليم والبحث العلمي و المكتبة والمعلوماتية للاستفادة من خبراتها المتراكمة



- الاستفادة من الخبرات الوطنية والعالمية الكفؤة و جذبها للعمل في الكلية من اجل تطوير ادائها العلمي والبحثي.
- 3- الهدف الاستراتيجي الثالث: - (تقديم المنتج الدوائي و الخدمة الصحية و الطبية ونشر الثقافة و التوعية الصحية للفرد والمجتمع).
- بناء معامل او مختبرات ريادية لإنتاج الادوية والمستلزمات الطبية الصيدلانية تحقيقاً لشعار (الكلية المنتجة).
- تسويق الخدمة الصحية ذات العلاقة بالفحوص الطبية لتقنيات المختبرات الطبية والاستشارات الوقائية والعلاجية لطب الاسنان الى المجتمع و محتاجيها من المواطنين.
- 4- الهدف الاستراتيجي الرابع :- (التميز والابداع في مشاريع البحث العلمي للطلبة و التدريسين والتحسين المستمر للخدمات الطبية و الصحية).
- العمل الدؤوب من اجل جعل مجلة كلية الامل للعلوم الطبية التخصصية من ضمن مستوعبات سكوبس وكلايفيت لما تنشره من بحوث علمية رصينة ومتميزة .
- انشاء مختبر علمي متكامل للدراسات والبحوث العلمية لإنتاج البحوث التطبيقية المتميزة في حل مشاكل سوق العمل واصحاب المصلحة.
- وضع محفزات تشجيعية مالية ومعنوية للباحثين الذين لديهم بحوث رائدة ومتميزة .

5- الهدف الاستراتيجي الخامس :- (الالتزام بمعايير ضمان الجودة والاعتماد وضمان تحقيقها رفعا لسمعة الكلية واقسامها العلمية محليا وعالميا) .

- التحقق من تنفيذ معايير ومؤشرات ضمان الجودة والاعتماد الاكاديمي (المؤسسي و البرامجي) بما يضمن تحقيق تنمية مستدامة ملبية لتطلعات الجيل الحالي والاجيال القادمة .
- متابعة توفر مؤشرات المعايير القياسية للجودة والاعتماد وصولا للحصول على شهادة الاعتماد الاكاديمي المحلية والعالمية.
- التواصل مع مؤسسات التصنيفات العالمية (Leiden Ranking CWTS , QS , THE , Shanghai الهولندي , WURI الكوري الجنوبي, الإندونيسي UI GreenMetric , wehometrcs الاسباني , scimago(SIR) ... الخ) والمحلية مثل (التصنيف العراقي للجامعات) من اجل توفير متطلباتها والحصول على نتائج متقدمة فيها .
- متابعة توفر مؤشرات ادارة الجودة وادارة الصحة والسلامة المهنية والمحافظة على البيئة وادارة الطاقة والعمل للحصول على شهادات معتبرة فيها من مؤسسات رسمية معترف بها محليا وعالميا بمنح تلك الشهادات.
- متابعة تأهيل وتدريب وتطوير اعضاء الهيئة التدريسية والموظفين والملتحقين بهم من خارج المؤسسة التعليمية علميا في مجال تخصصهم وادارياً في مجال الجودة والاعتماد الاكاديمي واكسابهم مهارات معرفية ومهنية وسلوكية وتعزيز توجهاتهم واعرافهم المجتمعية السليمة .
- خلق بيئة امنة وسليمة للطلبة و التدريسيين والموظفين .

٦- الهدف الاستراتيجي السادس : (استخدام التقنيات الحديثة الرقمية والذكاء الاصطناعي في العملية التعليمية للطلبة) .

- متابعة استكمال البنى التحتية للادارة الالكترونية والذكاء الاصطناعي و مواكبة تطوراتها السريعة في العمليات التعليمية والإدارية.
- ادخال التعليم الالكتروني في المناهج والمقررات الدراسية و الاستفادة من الذكاء الاصطناعي في العملية التعليمية.
- انشاء مركز متخصص بالتعليم الالكتروني والذكاء الاصطناعي والادارة الالكترونية.

كلية الأمل للعلوم الطبية التخصصية
شعبة ضمان الجودة



جمهورية العراق
وزارة التعليم العالي والبحث العلمي

7 - الهدف الاستراتيجي السابع (تحقيق مهارات المعرفة و المهارات المهنية و زرع القيم والسلوك الراقي لدى الطلبة).

- متابعة اداء الخريجين في سوق العمل ومدى تمكنهم من اظهار قدراتهم المعرفية والمهارية القيمة التي تعلموها في الكلية .
- دعوة الخريجين الى جميع نشاطات الكلية من احتفالات ومؤتمرات وندوات علمية او مجتمعية وادامة التواصل معهم .
- فتح دورات تعليمية وتدريبية مستمرة للخريجين في جميع الجوانب المعرفية والمهارية والقيمة ذات العلاقة بالتخصص او المجتمع العام.

كلية الأمل للعلوم الطبية التخصصية
شعبة ضمان الجودة



جمهورية العراق
وزارة التعليم العالي والبحث العلمي

المحور السادس الموازنة التخطيطية (التشغيلية والاستثمارية) للعام (2025)

المحور السادس الموازنة التخطيطية (التشغيلية والاستثمارية) لعام (2025)

جدول (12) الموازنة التشغيلية والاستثمارية للكلية

ت	نوع الموازنة	المبلغ بالدينار العراقي
1	الميزانية التشغيلية (تتضمن المصروفات والرواتب والخدمات ... الخ)	3600000000
2	الميزانية الاستثمارية (تتضمن ميزانية المشاريع الاستراتيجية المتوقعة تنفيذها)	1305000000
3	المجموع	4905000000

- تعمل قيادة الكلية والإدارة العليا فيها على تعظيم موارد الكلية من أجل استثمارها في تطوير وتحسين أداء الكلية وعملياتها التعليمية .

كلية الأمل للعلوم الطبية التخصصية
شعبة ضمان الجودة



جمهورية العراق
وزارة التعليم العالي والبحث العلمي

المحور السابع المتابعة



المحور السابع المتابعة

تسعى الكلية من خلال وضع الخطة الاستراتيجية للكلية للعمل من اجل تحقيق اهدافها ووضع الاجراءات المناسبة لها لضمان متابعة تنفيذها ومعالجة اية مستجدات داخلية أو خارجية قد تتعرض لها المؤسسة وان تخضعها للتقييم الدوري المستمر عن طريق تشكيل فرق عمل من ذوي الخبرة والكفاءة لرسم خارطة طريق تحدد فيها الاجراءات والمسؤوليات والمدد الزمنية اللازمة للتنفيذ سعياً منها لتحسين أداء المؤسسة ووصولاً الى أداء عالي الجودة يفي بمتطلبات الجودة والاعتماد الأكاديمي في مؤسستنا التعليمية.



الأقسام العلمية والشعب والوحدات الإدارية

- 1- الأقسام العلمية (تقنيات المختبرات الطبية، طب الاسنان، الصيدلة).
- 2- الشعبة الإدارية.
- 3- الشعبة القانونية.
- 4- شعبة المشاريع والاعمار.
- 5- شعبة الحسابات.
- 6- شعبة التسجيل.
- 7- شعبة الاعلام والعلاقات العامة.
- 8- المكتبة المركزية.
- 9- شعبة التعليم المستمر.
- 10- شعبة تكنولوجيا المعلومات .
- 11- شعبة الارشاد النفسي والتوجيه التربوي.
- 12- شعبة ضمان الجودة.

كلية الأمل للعلوم الطبية التخصصية

شعبة ضمان الجودة



جمهورية العراق

وزارة التعليم العالي والبحث العلمي

فريق كتابة تقرير التقييم الذاتي

عضواً

م.م. علي مجبل مهدي
قسم الصيدلة

عضواً

طارق ماهر علي
شعبة ضمان الجودة

عضواً

ضحى مهدي حسين
شعبة ضمان الجودة

عضواً

ا.د. عباس فاضل حسون
شعبة ضمان الجودة

عضواً

ا.د. خالد محمد بولاد
قسم الاسنان

عضواً

ا.م.د محمد علاء عبد الزهرة
قسم تقنيات المختبرات الطبية

رئيساً

ا.د. مفيد جليل عوض
عميد الكلية